

Varsinais-Suomi Egentliga Finland

Valtakunnallisesti arvokkaat maisema-alueet
Nationellt värdefulla landskapsområden

VAMA 2021

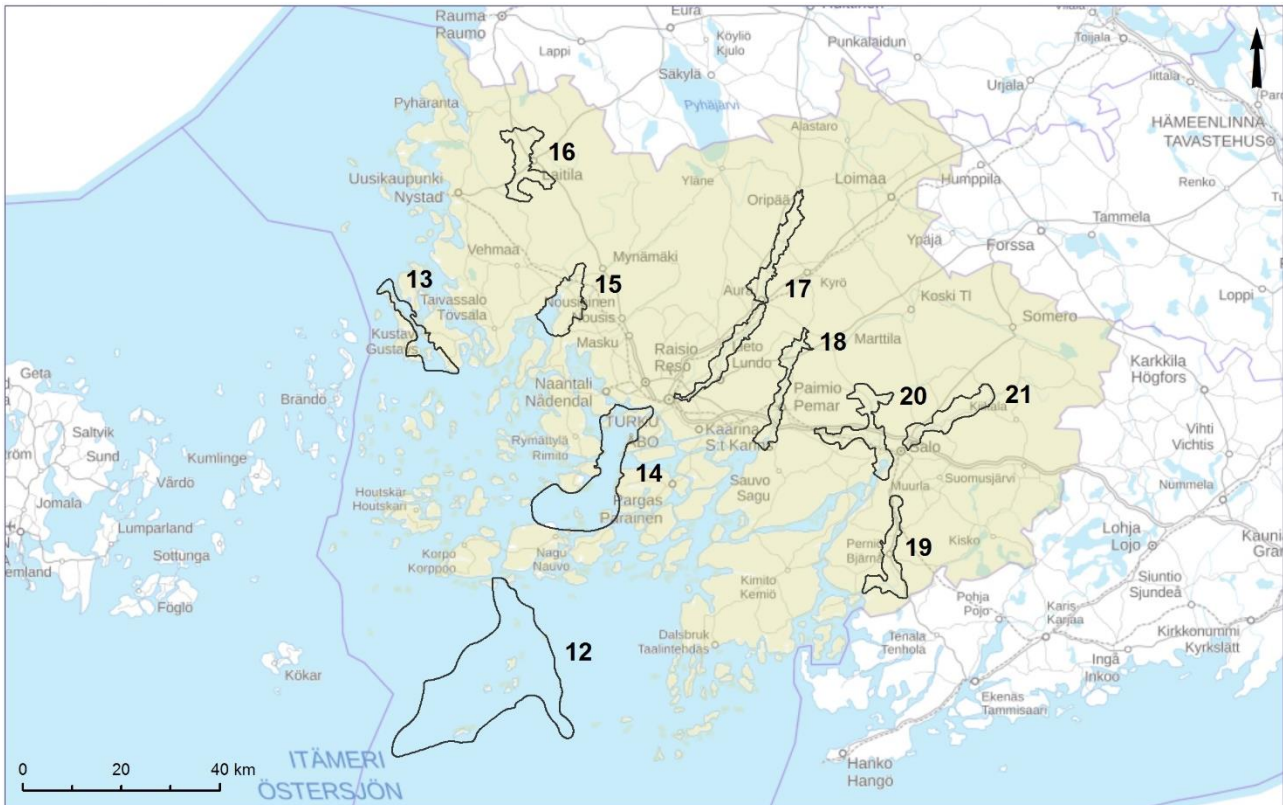


Ympäristöministeriö
Miljöministeriet
Ministry of the Environment



S Y K E

Varsinais-Suomi / Egentliga Finland



Valtakunnallisesti arvokkaat maisema-alueet / Nationellt värdefulla landskapsområden: SYKE
Taustakartta / Bakgrundskarta: ESRI/MML, 06/2021

Valtakunnallisesti arvokkaat maisema-alueet / Nationellt värdefulla landskapsområden

- 12. Saaristomeren merimaisemat
- 12. Skärgårdshavets havslandskap
- 13. Ströomin meriväylä
- 14. Airiston merimaisema
- 14. Erstans havslandskap
- 15. Mynälahden kulttuurimaisema
- 16. Laitilan viljelymaisema
- 17. Aurajokilaakson viljelymaisema
- 17. Auraådalens odlingslandskap
- 18. Paimionjokilaakson viljelymaisema
- 19. Perniön viljelymaisemat
- 20. Halikonjokilaakson viljelymaisema
- 21. Uskelanjokilaakson viljelymaisema



Kuva: Kirsti Virkki

12. Saaristomeren merimaisemat

Maakunta	Varsinais-Suomi
Kunta	Parainen
Maisemamaakunta	Lounaismaa
Maisemaseutu	Lounaisrannikon ja Saaristomeren seutu
Pinta-ala	53 470 ha, josta kosteikkoja ja avointa suota: 23 ha maatalousalueita: 327 ha metsiä sekä avoimia kankaita ja kalliomaita: 4 408 ha rakennettuja alueita: 152 ha vesialueita: 48 560 ha

Arviointi

Saaristomeren merimaisemat muodostavat sekä luonnon- että kulttuuripiirteiltään ainutlaatuisen kokonaisuuden, jonka maisemat vaihtuvat ulkomeren avarista ulapoista Jurmon harjusaareen sekä välisaariston vehmaaseen ja kalliorantaiseen saaristomaisemaan. Alueella on useita arvokkaita elinympäristöjä, kuten pähkinälehtoja, kataja- ja kanervanummmia, lehdesniittyjä sekä monenlaisia rantaympäristöjä. Maisemanähtävyyden kulttuuriarvoja edustavat vanhat merireitit muinaisjäännoksineen ja merimerkkeineen sekä yhtenäinen kyläasutus hyvin säilyneine asutusrakenteineen, vanhoine rakennuksineen sekä perinnebiotooppeineen. Alueella on myös arvokkaita kirkko- ja kappelirakennuksia, luotsiasemia sekä linnoitteita.

Luonnonpiirteet

Saaristomeren merimaisemat ulottuvat Utöstä Korppoonvirran tuntumaan muodostaen edustavan vaihteluväyhykkeen ulkosaaristosta välisaaristoon. Kallioperältään alue on hyvin rikkonainen. Sitä rajaa idässä suureen siirroslinjaan syntynyt Gullkronan hautavajoama ja lounaassa huomattava luode-kaakkosuuntainen muroslineja. Lisäksi alueen keskellä kulkee monia erisuuntaisia muroslineja, joiden suunnat hahmottuvat sirpaleisessa saaristossa huonosti. Maisema-alueen yleisimmät kivilajit ovat graniitti ja gneissi, mutta useissa saarissa on myös kalkkikiviesiintymiä. Saarten laet ovat usein paljasta ja sileäksi kulunutta kalliota, jossa näkyvät jääkaudenaikaiset kulutusjäljet. Saarilla on myös paljon siirtolohkareita ja hiidenkirnuja. Maa kohoaa Saaristomeren alueella edelleen paljastaen hitaasti uusia luotoja ja kareja.

Saaristomeren saarten maaperä on pääasiassa ohutta moreenia. Ranta-alueet ovat yleensä huuhtoutuneet paljaaksi kallioksi tai lohkarikoiksi. Maisema-alueen halki kulkee Kolmannen Salpausselän reunamuodostuma, joka nousee veden pinnalle muun muassa Jurmon somerikkosaarena. Profiililtaan tasaisena, pääosin puuttomien nummien ja katajaketojen peittämänä laakeana saarena Jurmo poikkeaa selvästi alueen kallioisista ja metsäisistä saariryhmistä. Jurmon erikoislaatuisuutta korostavat laajat luonnonvoimien ja pitkäaikaisen laiduntamisen synnyttämät kanervanummet, joita hoidetaan laiduntamalla, raivaamalla ja kulottamalla.

Saaristomeren alueella esiintyy useita uhanalaisia kasvi- ja eliölajeja. Saaristomeri on myös merkittävää lintujen pesimä- ja levähdysaluetta. Alueen metsät ovat koivuvaltaisia, mutta Nötön ja Berghamnin välisaaristomaisilla saariryhmillä valtapuuna on mänty. Nötön ja Berghamnin kalkkivaikutteisilla maa-aloilla on myös runsasruohoisia katajaketoja ja monipuolisia lehtoja. Alueen perinteinen pienimuotoinen karjatalous on synnyttänyt joillekin saarille katajanummi tai -ketoja sekä lehdesniittyjä ja laidunhakoja. Rantaniittyjä on eniten välisaaristovyöhykkeellä, mutta myös ulkosaariston suojaisille rannoille on muodostunut niittyjä. Maisema-alueen pienet ja rikkonaiset peltoalat sijaitsevat pääasiassa kallioiden painanteisiin kerrostuneilla savimailla.

Kulttuuripiirteet

Saaristomeri on tarjonnut suojaisia kulkuväyliä ja satamapaikkoja jo rautakaudella. Maisema-alueelta tunnetaan muutamia rautakautisia hautaröykkiöitä sekä eri aikakausille ajoittuvia jatulintarhoja. Merkittäviä muinaisjäännöksiä ovat myös Jurmon kivikehät sekä Björkön kivikompassi. Saaristomerellä on paljon vedenalaisia muinaisjäännöksiä, jotka ovat pääasiassa historiallisen ajan hylkyjä. Erityisen runsaasti hylkyjä on Utön ja Korppoonvirran karikkoisen meriväylän varrella.

Saaristomeren saaret asutettiin pysyvästi viimeistään keskiajalla, kun Ruotsista saapuneet uudisasukkaat asettuivat asumaan luontaisten merireittien tuntumaan. Ensimmäiset kirjalliset tiedot ulkosaariston asuttamisesta ovat 1300-luvulta. 1500-luvun puolivälissä kyläasutusta on ollut ainakin Aspössä, Björkössä, Jurmossa, Berghamnissa, Lökholmissa, Kopparholmissa, Stenskarissä ja Trunsössä. Kylien koko on vaihdellut yksinäistaloista yli kymmenen tilan keskittymiin. Saaristomeren huomattavimpia historiallisia kyliä ovat olleet keskiaikaisina kappelipaikkoina tunnetut Jurmo ja Aspö sekä Nötö, jonne rakennettiin kappeli 1600-luvun puolivälissä. Nötön nykyinen kirkko on rakennettu vuonna 1757, Jurmon kappeli vuonna 1846 ja Aspön kappeli vuonna 1956.

Saariston kylät ovat ryhmittyneet luontaisten satamapaikkojen ympärille. Niihin on kuulunut asuin- ja talousrakennusten ohella venevajoja, laitureita, aallonmurtaja sekä peltotilkkuja kiviaitoineen. Kylien pieniä viljelyaloja ovat ympäröineet lehdesniityt ja laitumet. Kyläasutuksen ja yksittäistalojen ohella Saaristomeren rakennusperintöä edustavat kaukaisten kalavesien yhteyteen rakennetut kalamajat. Alueen saarilla on myös linnustusta varten rakennettuja kivisiä väijytyspaikkoja. Alueen vanhin rakennuskanta periytyy 1700-luvulta.

Pyyntielinkeinojen ja merenkulun ohella alueella on harjoitettu pienmuotoista perunan, juuresten, puutarhakasvien ja heinän viljelyä sekä karjanhoitoa. Pientenkin notkelmien laiduntaminen, niityt ja lehdesten teko ovat luoneet saaristoon täysin omanlaisiaan elinympäristöjä. Maisema-alueella on lukuisia valtakunnallisesti arvokkaita perinnebiotooppeja, jotka ovat pääasiassa nummi- ja laidunalueita sekä vanhoja lehdesniittyjä.

Saaristomeren paikoin vaikeakulkuisten väylien varrelle on syntynyt jo varhain luotsitoimintaa. Utöstä muodostui uuden ajan alussa Saaristomeren portti, josta Turkuun johtanut väylä viitoitettiin kiviakkeleilla 1500-luvulla. Luotsilaitoksen varhaisvuosina 1600-luvulla luotseja oli ainakin Utössä, Jurmossa ja Korpoströmissä. Suomen ensimmäinen majakka rakennettiin vuonna 1753 Utön saarelle. Majakka tuhoutui Suomen sodassa 1800-luvun alussa, mutta vanha majakanvartijan asunto on säilynyt. Utön nykyinen majakka on vuodelta 1814. Sen erikoisuutena on 1840-luvulla perustettu majakkakirkko.

Lohmin luotsiasema keskellä Saaristomerta on merkittävä meriliikenteen risteyspaikka, josta lähtevät meritiet länteen kohti Tukholmaa, pohjoiseen kohti Turkuja ja Pohjanlahtea, itään kohti Helsinkiä ja Suomenlahtea, ja etelään kohti Utötä ja Itämerta ympäröivien maiden satamakaupunkeja. Vuonna 1895 rakennettu luotsiasemarakennus jatkaa jo 1600-luvulta tunnetun Korppoonvirran luotsipaikan perinteitä. Sen parina väylän vastarannalla on Fagerholmin entinen merivartioasema vuonna 1746 rakennettuine tullirakennuksineen. Muita alueen luotsirakennuksia ja merimerkkejä ovat muun muassa Lill-Gråharun ja Ingöskärin pienet tunnusmajakat 1800-luvulta sekä Vidskärin poikkeuksellisen suuren kivikummelin raunio.

Alueen maisemia on muokannut myös Suomenlahden linnoitushistoria. Utö on ollut sotilasstrategisesti tärkeä kohde, jota Venäjän keisarikunta linnoitti voimakkaasti vuosina 1915 ja 1916 pyrkiessään puolustamaan Pietariin johtanutta meritietä. Osa saaren rakennuksista, laituri sekä saaren halki kulkeva mukulakivitie ovat linnoittamisen ajalta. Saarella on lisäksi 1910-luvulla rakennettu kasarmi. Utö on toiminut sotilastukikohtana ja varuskuntasaarena myös Suomen itsenäisyyden aikana, ja sinne on rakennettu toisen maailmansodan aikana linnoitteita sekä merivalvonta-asema ja tulenjohtotorni. Saarella on runsaasti 1970-luvun varuskuntarakennuksia. Utön valmiuslinnake lakkautettiin ja muutettiin vartiolinnakkeeksi vuonna 2005.

Pitkäaikaisen ihmistoiminnan seurauksena alueella on runsaasti monimuotoista vedenalaista kulttuuriperintöä, joka kertoo muun muassa kansainvälisestä kaupankäynnistä ja sotatoimista. Alueelta tunnetaan 21 vedenalaista kohdetta, joista 18 on eri ikäisten alusten hylkyjä ajoittuen keskiajalta 1900-luvulle. Vanhin tunnettu hylky on Vidskärin keskiaikainen hylky. Utön pohjoispuolella Gråharunan lähellä on saviastioita lastinaan kuljettaneen 1500-1600-luvuille ajoittuvan aluksen hylky. Yksi Suomen tunnetuimmista hylkyistä on 1700-luvun puolivälissä haaksirikkoutunut St. Mikaelin purjealus, joka lepää Borstön eteläpuolella. Toisen maailmasodan tapahtumiin liittyy saksalaisen kuljetusalus Hindenburgin hylky Lohmin ympäristössä. Saaristomeren alueella sijaitsevista hylkyistä monet ovat Suomen tunnetuimpia ja parhaiten säilyneitä.

Saaristomeren ulkosaariston asukasluku saavutti huippunsa 1900-luvun alkuvuosina. Muuttoliike saarista mantereelle alkoi kiihtyä toisen maailmansodan jälkeen. 1970-luvulle tultaessa saaristossa oli enää muutama vireä kyläyhteisö. Nykyisin monet tilat ovat autioituneet tai muuttuneet lomaviikkoasemiksi, ja matkailusta on tullut tärkeä elinkeino. Saaristomeren kansallispuisto tarjoaa matkailijoille useita satamia, luontotupia sekä luonto- ja kulttuuripolkuja. Elinkeinorakenteen muutoksesta ja peltojen kesannoitumisesta huolimatta saariston vanhat kylät ovat säilyttäneet perinteisen rakenteensa ja rakennuskantansa varsin hyvin.

Maisemakuva

Saaristomeren merimaisemassa hahmottuvat saaristovyöhykkeet ulkosaaristosta välisaaristoon. Ulkosaaristossa maisemaa hallitsevat avoin ulappa ja yksittäiset, lähes puuttomat jään ja aaltojen muokkaamat karit ja luodot. Avomerivyöhykkeen merkittävimpiä saaria ovat tasaisten, puuttomien nummien peittämä Jurmo sekä saariston uloin tukikohta, Utön linnake- ja varuskuntasaari, jossa on myös vanha kalastaja- ja luotsikylä. Björkö, Nötön, Aspön, Berghamnin, Lökhölmön ja Borstön saariryhmissä näkyy välisaariston piirteitä sisäsaariston vehmauden ja suurten ulappavesien vaihteluna. Maisemanähtävyyden pohjoisosia hallitsee Korppoonvirran reunustavien Lohmin ja Fagerholmin kapeat salmet ja jyrkät kalliorannat, jotka kuuluvat Lounaiseen välisaaristoon.

Saaristomeren merimaisemia hallitsevat luonnonelementit, mutta alueella on myös arvokkaita perinteisiä kyläkohteita sekä kauas näkyviä merimerkkejä ja luotsiasemia. Alueen kylät ovat suhteellisen tiiviitä ja matalia luonnonsatamien ympärille ryhmittyneitä kokonaisuuksia, joiden maisemia elävöittävät vanhat peltoalat, laidunnuksen ja niittytalouden synnyttämät perinnebiotoopit sekä kalastuselinkeinoon liittyvät rakennukset. Kylät ovat säilyneet yhtenäisinä ja hyväkuntoisina, vaikka niiden rakennukset ovat pääosin lomakäytössä. Monilla Saaristomeren saarilla on tunnuskuva muodostuneita rakennuksia. Aspön maisemakuva hallitsee meren äärellä valkoinen kappeli, Utössä puolestaan jyrkeä majakkatorni. Lohmin persoonallinen ja koristeellinen luotsiasema ja Fagerholmin entinen merivartioasema sijaitsevat huomattavalla näköalapaikalla tärkeiden meriväylien risteyskohdassa.

Saaristomeren merimaisemat

Kunta: Parainen

Maakunta: Varsinais-Suomi



 Valtakunnallisesti arvokas maisema-alue 2021

Valtakunnallisesti arvokkaat maisema-alueet: SYKE
Taustakartta: MML/WMTS, 05/2021



Bild: Kirsti Virkki

12. Skärgårdshavets havslandskap

Landskap	Egentliga Finland
Kommun	Pargas
Landskapsprovins	Sydvästlandet
Landskapsregion	Sydvästra kusten och Skrägårdshavet
Area	53 470 ha, varav öppna våtmarker: 23 ha jordbruksmarker: 327 ha skog och halvnaturliga marker: 4 408 ha anlagda ytor: 152 ha vatten: 48 560 ha

Bedömning

Skärgårdshavets havslandskap utgör en helhet med unika natur- och kulturdrag. Områdets landskap övergår från det öppna havets vidsträckta fjärdar till åsön Jurmo samt mellersta skärgårdens lummiga och klippiga skärgårdslandskap. På området finns flera värdefulla livsmiljöer, så som hassellundar, en- och ljunghedar, lövängar och många typer av strandmiljöer. Landskapssevärdhetens kulturella värden representeras av de gamla sjövägarna med fornlämningar och sjömärken samt den gamla bybosättningen med gamla byggnader, välbevarad bosättningsstruktur och vårdbiotoper. På området finns även värdefulla kyrko- och kapellbyggnader, lotsstationer och fästningar.

Naturens särdrag

Skärgårdshavets havslandskap sträcker sig från Utö till närheten av Korpoström och utgör en typisk övergångszon från yttre skärgården till mellersta skärgården. Områdets berggrund är mycket fragmentarisk. I öster gränsas området av Gullkronans gravsänka som uppkommit i en förkastning, och i sydväst finns en sprickbildning i nordväst-sydöstlig riktning. Dessutom finns det flera sprickbildningar i olika riktningar i mitten av området, vars riktningar är svåra att urskilja i den fragmentariska skärgården. Landskapsområdets vanligaste stenarter är granit och gnejs, men på flera öar finns även kalkstensförekomster. Öarnas krön är ofta bara klippor som nöts släta och har synliga spår efter istiden. På öarna finns även gott om flyttblock och jättegrytor. I Skärgårdshavet pågår landhöjningen fortfarande, vilket långsamt blottar nya kobbar och grund.

Jordmånen på Skärgårdshavets öar är i huvudsak tunn morän. Strandområdena har vanligtvis sköljts till kala klippor eller blockstränder. Tredje Salpausselkäs randbildning löper genom landskapsområdet och höjer sig ställvis över vattenytan. Den bildar bland annat den grusiga ön Jurmo. Jurmo är en flack ö med jämn profil som mest täcks av trädlösa hedar och enbevuxna torrängar. Ön skiljer sig tydligt från övriga områdets klippiga och skogsbeklädda ögrupper. Jurmos speciella karaktär framhävs av de stora ljunghedarna som uppkommit genom naturkrafter och långvarigt bete och som sköts genom bete, röjning och hyggesbränning.

På Skärgårdshavets område förekommer flera utrotningshotade växt- och organismarter. Skärgårdshavet är även ett viktigt häcknings- och rastområde för fåglar. Områdets skogar är björkdominerade, men på Nötös och Berghamns ögrupper med karaktär av mellersta skärgården är tallen det vanligaste trädet. På Nötös och Berghamns kalkhaltiga jordområden finns även örtrika enbevuxna torrängar och mångsidiga lundar. Områdets traditionella småskaliga boskapskötsel har lett till uppkomsten av enbevuxna hedar eller enbevuxna torrängar samt lövängar och beteshagar. Det finns mest strandängar i den mellersta skärgårdszonen, men det har även uppkommit ängar på yttre skärgårdens skyddade stränder. Landskapsområdets små och fragmentariska åkermarker ligger i huvudsak på lermarker som sedimenterats i klippornas sänkor.

Kulturella särdrag

Skärgårdshavet har erbjudit skyddade farleder och hamnplatser redan på järnåldern. På landskapsområdet finns några gravkummel från järnåldern samt jungfrudanser från olika tidsperioder. Andra betydelsefulla fornlämningar är stencirklarna på Jurmo och stenkompassen på Björkö. I Skärgårdshavet finns många fornlämningar under vattenytan, i huvudsak vrak från historiska tiden. Det finns särskilt många vrak längs Utös och Korpoströms sjöled med många grund. Ett av de mest kända vraken är segelfartyget S:t Mikael som förläste nära Borstö på 1700-talet.

Skärgårdshavets öar fick sin fasta bosättning senast på medeltiden, då svenska nybyggare slog sig ner nära de naturliga havslederna. De första skriftliga källorna om bosättning i yttre skärgården är från 1300-talet. I mitten av 1500-talet fanns det bybosättning åtminstone på Aspö, Björkö, Jurmo, Berghamn, Lökholm, Kopparholm, Stenskär och Trunsö. Byarnas storlek har varierat från enskilda hus till fler än tio gårdar. Skärgårdshavets viktigaste historiska byar var Jurmo och Aspö, som hade medeltida kapell, samt Nötö, där ett kapell byggdes i mitten av 1600-talet. Nötös nuvarande kyrka byggdes 1757, Jurmo kapell 1846 och Aspös kapell 1956.

Skärgårdens byar har grupperats kring de naturliga hamnplatserna. I byarna fanns bostadshus och hushållsbyggnader, båthus, bryggor, vågbrytare samt små åkerplättar med stengårdsgårdar. Byarnas små odlingsområden omgavs av lövängar och betesmarker. Förutom byarna och de enskilda husen representeras Skärgårdshavets byggnadsarv av fiskarkojor som byggdes vid avlägsna fiskevatten. På områdets öar finns även stenstrukturer som användes vid fågeljakt. Områdets äldsta byggnadsbestånd är från 1700-talet.

Förutom fångstnäringarna och sjöfarten utövades potatis-, rotfrukts-, trädgårds- och höodling samt boskapskötsel i liten skala på ön. Bete av till och med de minsta sänkorna och ängarna samt lövtäkt har skapat helt unika livsmiljöer i skärgården. På landskapsområdet finns åtskilliga nationellt värdefulla vårdbiotoper som i huvudsak är hedar eller betesmarker samt gamla lövängar.

Lotsverksamhet uppkom tidigt längs Skärgårdshavets ställvis svårframkomliga farleder. I början av nya tiden blev Utö Skärgårdshavets port, och farleden från Utö till Åbo markerades med stenkummel på 1500-talet. På 1600-talet i början av lotsväsendet fanns det lotsar åtminstone på Utö, Jurmo och Korpoström. Finlands första fyr byggdes på Utö 1753. Fyren förstördes under 1808–1809-års krig, men gamla fyrvaktarbostaden har bevarats. Utös nuvarande fyr är från 1814. Fyren är speciell på grund av kyrkan som grundades på 1840-talet.

Lohm lotsstation i mitten av Skärgårdshavet är en viktig korsning för havstrafiken därifrån sjövägar leder västerut mot Stockholm, norrut mot Åbo och Bottniska viken, österut mot Helsingfors och Finska viken, och söderut mot Utö och hamnstäderna i länderna runt Östersjön. Lotsstationsbyggnaden från 1895 bygger vidare på Korpoströms lotsstations 1600-talsarv. På farledens motsatta strand finns Fagerholms före detta sjöbevakningsstation med sin tullbyggnad från 1746. Andra lotsbyggnader och sjömärken på området är bland annat Lill-Gråharus och Ingolskärs små båkar från 1800-talet samt Vidskärs ovanligt stora stenkummersruin.

Områdets landskap har även påverkats av Finska vikens fästningshistoria. Utö var ett särskilt viktigt militärstrategiskt objekt som befästes starkt av det ryska kejsardömet under åren 1915–1916, i syfte att beskydda sjövägen till S:t Petersburg. En del av öns byggnader, bryggan samt kullerstensvägen som korsar ön är från denna tid. På ön finns dessutom en kasern från 1910-talet. Under Finlands självständighet har Utö fungerat som militärbas och garnisonsö, och under andra världskriget byggdes där befästningar samt en sjöbevakningsstation och ett eldledningstorn. På ön finns många garnisonbyggnader från 1970-talet. År 2005 avskaffades Utös beredskapsfästning och gjordes om till bevakningsfästning.

Till följd av långvarig mänsklig aktivitet har området ett rikt och mångsidigt undervattenskulturarv, som bland annat vittnar om internationell handel och krigsoperationer. I området finns 21 kända undervattensobjekt varav 18 är vrak från olika perioder allt från medeltiden till 1900-talet. Det äldsta kända vraket är det medeltida vraket vid Vidskär. Norr om Utö i närheten av Gråharun ligger vraket av ett fartyg som transporterade lerkärl någon gång under 1500–1600-talet. Ett av Finlands berömdaste vrak är segelfartyget S:t Mikael, som led skeppsbrott i mitten av 1700-talet och vilar söder om Borstö. Vraket av det tyska transportfartyget Hindenburg i närheten av Lohm har koppling till andra världskriget. Flera av vraken i Skärgårdshavet hör till Finlands mest kända och bäst bevarade.

Invånarantalet i Skärgårdshavets yttre skärgård nådde sin topp under 1900-talets första år. Migrationen från öarna till fastlandet började tillta efter andra världskriget. På 1970-talet fanns det endast några få livskraftiga bysamhällen kvar i skärgården. Idag har många av gårdarna ödelagts eller gjorts om till fritidsbostäder och turismen har blivit en viktig näring. Skärgårdshavets nationalpark erbjuder turister flera hamnar, naturstugor samt natur- och kulturstigar. Trots den förändrade näringsstrukturen och trädesåkrar har skärgårdens gamla byar bevarat sin traditionella struktur och sitt byggnadsbestånd ganska väl.

Landskapsbild

I Skärgårdshavets landskapsbild kan man urskilja skärgårdszonerna från yttre skärgården till mellersta skärgården. I yttre skärgården domineras landskapet av den öppna fjärden och enskilda grynnor och kobbar som nöts av is och vågsvall och som knappt har några träd alls. Det öppna havets viktigaste öar är Jurmo, som täcks av jämna trädlösa hedar, samt skärgårdens yttersta bas, Utö fästnings- och garnisonsö där det även finns en gammal fiskar- och lotsby. I Björkö, Nötö, Aspö, Berghamn, Lökhalm och Borstö ögrupper kan man se mellersta skärgårdens drag i variationen mellan inre skärgårdens grönska och de stora fjärdarna. Landskapssevärdhetens norra delar domineras av Lohms och Fagerholms smala sund och branta klippstränder som kantar Korpoström och som tillhör den sydvästra mellersta skärgården.

Skärgårdshavets havslandskap domineras av naturelementen, men på området finns även värdefulla traditionella byar samt sjömärken och lotsstationer som är synliga på långt håll. Områdets byar är relativt täta och låga helheter som grupperats kring naturhamnar. Deras landskap upplivas av gamla åkermarker, vårdbiotoper som uppkommit som följd av bete och ängsbruk samt byggnader som hör ihop med fiskenäringen. Byarna har bevarats enhetliga och i gott skick trots att byggnaderna mest är i fritidsbruk. På många av Skärgårdshavets öar finns byggnader som blivit symboler för öarna. Aspös landskapsbild domineras av det vita kapellet vid havet, medan Utö kännetecknas av sitt mäktiga fyrtorn. Lohms personliga och dekorativa lotsstation och Fagerholms före detta sjöbevakningsstation ligger på viktiga utsiktsplatser vid en korsning av viktiga sjövägar.

Skärgårdshavets havslandskap

Kommun: Pargas

Landskap: Egentliga Finland



 Nationellt värdefullt landskapsområde 2021

Nationellt värdefulla landskapsområden: SYKE

Bakgrundskarta: MML/WMTS, 05/2021



Kuva: Anni Järviö

I 3. Ströömin meriväylä

Maakunta	Varsinais-Suomi
Kunta	Kustavi
Maisemamaakunta	Lounaismaa
Maisemaseutu	Lounaisrannikon ja Saaristomeren seutu
Pinta-ala	6 660 ha, josta kosteikkoja ja avointa suota: 177 ha maatalousalueita: 350 ha metsiä sekä avoimia kankaita ja kalliomaita: 2 173 ha rakennettuja alueita: 352 ha vesialueita: 3 608 ha

Arviointi

Lounaisrannikon saaristossa sijaitseva Ströömin murroslinja muodostaa vuosisatojen ajan käytetyn luontaisen kulkureitin. Merenkulkuhistorialtaan huomattavan väylän maisemaa leimaavat selväpiirteiset kalliorannat, kalastukseen ja pienimuotoiseen viljelyyn perustuva saaristoasutus sekä iältään vaihteleva huvila-asutus. Väylän strategista merkitystä korostaa luotsaukseen ja ensimmäistä maailmansotaa edeltävään puolustusvarusteluun liittyvä rakennusperintö. Alue on perinteisten elinkeinojen taantumisesta huolimatta edelleen elinvoimaista saaristoa.

Luonnonpiirteet

Selkämeren ja Iniön aukon yhdistävä voimakaslinjainen ja -virtainen Ströömi on muodostunut kallioperän luode-kaakkosuuntaiseen murroslinjaan. Ströömin rannat ovat paikoin korkeita kalliojyrkänteitä, paikoin loivempia silokallioita. Alueella on runsaasti kalliopaljastumia, mutta myös ohuen moreenikerroksen peittämää

maa-alaa. Kalliopaljastumien välisiin kapeisiin laaksoihin ja painaumiin on kertynyt pääosin hienojakoista savea, joilla alueen sirpaleiset pellot ja niityt sijaitsevat. Alueen rapakivigraniittisesta kallioperästä on lohjennut runsaasti siirtolohkareita, joista osa on muodostunut paikallisiksi maamerkeiksi.

Ströömin runsaat 20 kilometriä pitkän väylän varrella on monipuolista saaristoluotoa. Lypyrtin ja Katkurun saaret muodostavat väylälle pohjoisessa luonnollisen portin, jonka eteläpuolella aukeaa pienten saarten ja luotojen kirjoma sirpaleinen vesialue. Pohjametsän ja Vikatmaan välissä Ströömi kaventuu parinsadan metrin levyiseksi selvärajaiseksi väyläksi. Sen eteläpuolella aukeaa Langstetin saaren jakama avoimempi ja kulttuurivaikutteisempi merimaisema. Ströömin vedet ovat etenkin väylän keskivaiheilla kalankasvatuslaitosten ja jätevesien rehevöittämiä.

Maisemanähtävyyden kasvillisuus vaihtelee mäntyvaltaisesta kangasmetsästä alavien maiden reheviin lehtimetsiin. Korsniemessä on arvokas tervaleppäkorpi. Ströömin varrella on joitakin kasvillisuudeltaan arvokkaita kohteita, ja monet Ströömin lähes puuttomat saaret ja luodot ovat merkittäviä linnuston pesimäpaikkoja. Myös Katanpään lahdet ja merenrantaniityt maisemanähtävyyden koillisreunassa ovat arvokkaita lintujen levähdys- ja ruokailupaikkoja.

Kulttuuripiirteet

Ströömi on tunnettu laivaväylänä ainakin 1200-luvulta saakka. Väylän eteläpäässä sijaitsevassa Etelä-Vartsalan kylässä on ollut Tukholman ja Turun välisen postireitin satama. Keskiajalta periytyvän ja 1630-luvulla avatun Suuren Postitien linjaus on säilynyt erityisen hyvin juuri Etelä-Vartsalassa. Kylällä on historiallinen merkitys merenkulun solmukohtana. Siellä on sijainnut Kustavin ensimmäinen kirkko, Pyhän Johanneksen kappeli, jonka peruskivet näkyvät edelleen maastossa.

Alueen kyläasutus on perinteisesti sijoittunut saarten suojaisiin sisäosiin. Kalastuksen ohella alueen asukkaiden elinkeinoja ovat olleet pienimuotoinen maanviljely sekä luotsitoiminta, talonpoikaispurjehdus ja laivanrakennus. Ströömin varren laajimmat peltoalat sijaitsevat Kustavin kirkonkylän eteläpuolella Etelä- ja Pohjois-Vartsalan, Koelsuun ja Parattulan kapeissa laaksopainanteissa. Perinteisten elinkeinojen vähenemisestä huolimatta alueella on säilynyt muutama maakunnallisesti ja paikallisesti arvokas perinnebiotooppi.

Ströömin varrella on runsaasti vanhaa kyläasutusta. Esimerkiksi alueen pohjoisosassa sijaitsevassa Lypyrtin kylässä on ollut jo 1560-luvulla neljä taloa. Lypyrtin tunnetuin kantatalo on Alastalo, jonne kirjailija Volter Kilpi on sijoittanut teoksensa *Alastalon salissa* (1933) tapahtumat. Vanhoja kantataloja on säilynyt alkuperäisillä paikoillaan myös Kustavin kirkon lähiympäristössä ja Etelä-Vartsalassa. Kustavin kirkkoympäristö Ströömin itäpuolella sijaitsevalla Kivimaan saarella on 1700-luvulla perustetun kappeliseurakunnan pienimuotoinen ja hyvin säilynyt keskus. Kustavin nykyinen kirkko on 1700-luvulla rakennettu lounaissuomalainen pitkäkirkko, jonka läheisyydessä sijaitsevat kirkkomaa, pappila sekä vanha viljelyaukea. Vanha postitie kulkee kirkon ohi. Pienen puukirkon esineistöä leimaavat saaristopitäjäläisten kirkkoon lahjoittamat votiivilaivat.

Ströömin merenkulkuhistoriasta kertoo muun muassa 1800-luvulta vuoteen 1958 toiminut Lypyrtin luotsiasema Killeskärin saarella. Strategisesti keskeisellä ja maisemallisesti näkyvällä paikalla sijaitseva vaaleaksi maalattu luotsivartiotupa erottuu tähyystorstorneineen pitkälle mäntymetsää kasvavalta kalliosaarelta. Lypyrtin saaren Katanpään niemikkeellä sijaitseva Katanpään linnake on Venäjän rakentaman Pietari Suuren merilinnon noitusketjun pohjoisin osa. Ensimmäisen maailmansodan aikana rakennettu linnake muodostaa yhtenäisen ympäristön, jossa on hyvin säilyneitä puurakennuksia, saarta kiertävä kivivalli, kivetty tie sekä tykkiasemia. Ströömin väylän uudempi luotsiasema, 1950-luvulta 1990-luvun loppuun toiminut Heponiemen luotsiasema sijaitsee väylän eteläpäässä Laupusessa. Meriväylän alueelle uponneet alukset vedenalaisine väylä- ja luonnonmaisemineen ovat oleellinen osa meriväylän ja koko alueen merellistä historiaa. Alueelta tunnetaan kuusi vedenalaista kohdetta, joista neljä on alusten hylkyjä.

Ströömin rannassa on runsaasti iältään vaihtelevaa loma-asutusta. Edustavin esimerkki varhaisesta huvila-asutuksesta on Alastalon vieressä sijaitseva arkkitehti Lars Sonckin suunnittelema Villa Hornborgin hirsihuvila vuodelta 1923. Huvilaan liittyy maisemaan sovitettu puutarha sekä arboretum. Tornillinen jugendhuvila on Lypyrtin salmen ja Seksmiilarin tärkeä maamerkki. Ströömi on suosittu huviveneilyväylä. Lisäksi maisema-alueella kulkevat Saariston rengastie ja Suuri Postitie ovat merkittäviä matkailureittejä.

Maisemakuva

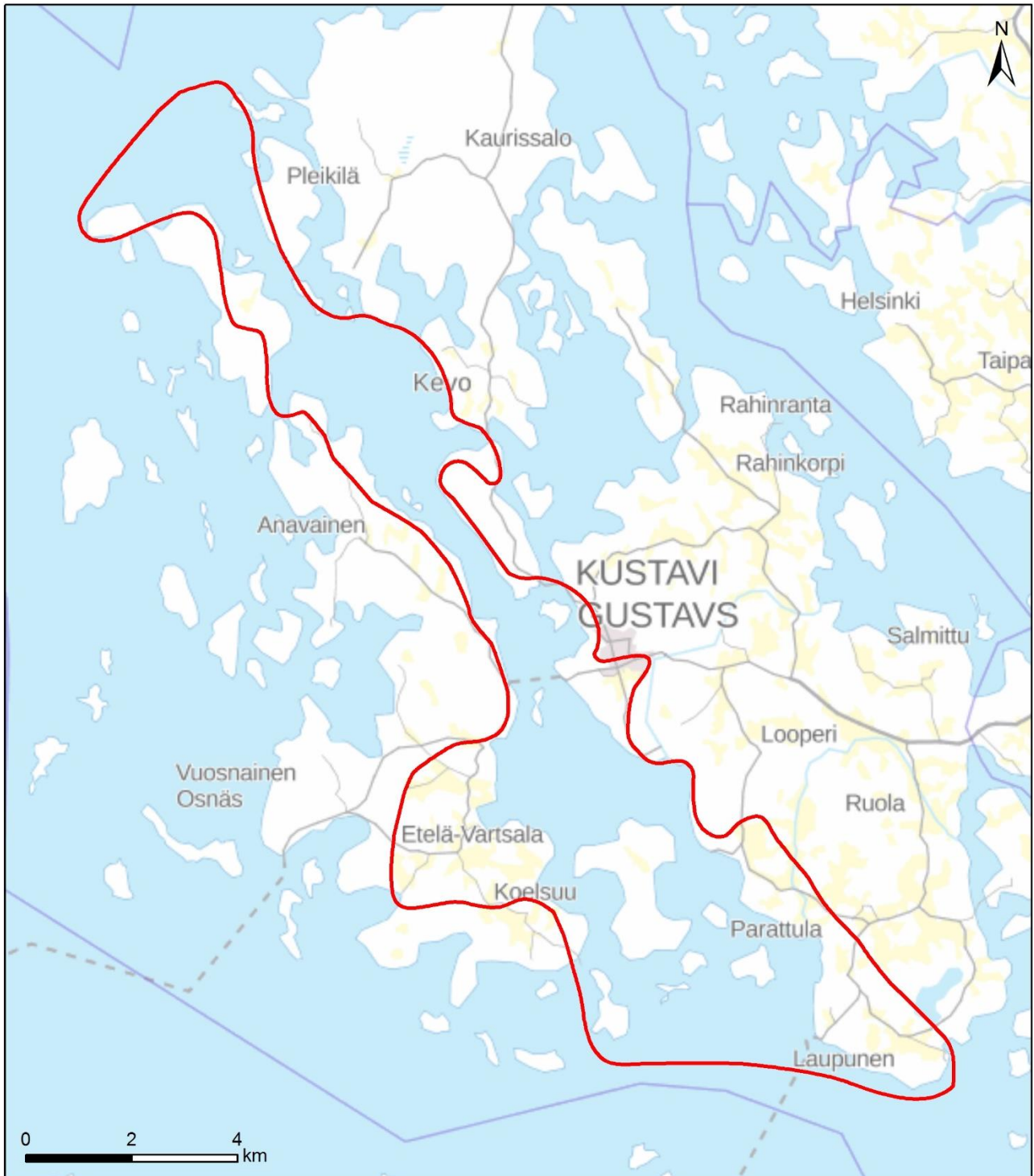
Ströömin historiallinen meriväylä kulkee pitkin selvärajaista kallioperän murrosta, josta haarautuu useita lahdenpoukamia ja salmia. Ströömin merimaisema hahmottuu parhaiten mereltä käsin, sillä väylän ranta-alueet ovat tiiviisti rakennettuja ja meri näkyy pienialaisten rantapeltojen yli vain satunnaisesti. Väylää reunustavilta kallionharjanteilta ja maastonmuotoja myötäileviltä pikkuteiltä avautuu kuitenkin paikoitellen tasapainoisia näkymiä merialueille. Etelä-Vartsalan Kaalviikin rannan läheisyydessä kohoaa kallioharjanne, josta aukeaa edustava näköala Tukholmaa ja Turkuu yhdistäneen Vanhan Postitien maisemiin.

Maamerkkejä kapean meriväylän maisemassa ovat luonnonmuodostumien ohella luotsiasemat ja suurhuvilat. Maisema-alueen mannersissa perinteisen asunsa säilyttäneet kantatalot ovat edelleen maiseman kiintopisteitä. Alueen kyläympäristöt ja viljelymaisema ovat pääsääntöisesti pienpiirteisiä. Perinteisten elinkeinojen merkityksen väheneminen näkyy maisemassa. Meriväylän ranta-alueille on syntynyt loma-asutusta, joka on jakautunut varsin tasaisesti koko väylän varrelle ja saariin.

Ströömin meriväylä

Kunta: Kustavi

Maakunta: Varsinais-Suomi



 Valtakunnallisesti arvokas maisema-alue 2021

Valtakunnallisesti arvokkaat maisema-alueet: SYKE
Taustakartta: MML/WMTS, 05/2021



Kuva: Marie Nyman

14. Airiston merimaisema

Maakunta	Varsinais-Suomi
Kunta	Naantali, Parainen, Turku
Maisemamaakunta	Lounaismaa
Maisemaseutu	Lounaisrannikon ja Saaristomeren seutu
Pinta-ala	24 153 ha, josta kosteikkoja ja avointa suota: 401 ha maatalousalueita: 473 ha metsiä sekä avoimia kankaita ja kalliomaita: 3 672 ha rakennettuja alueita: 569 ha vesialueita: 19 038 ha

Arviointi

Airiston merimaisema on yhden Suomen tunnetuimman ja tärkeimmän meriväylän varrelle hahmottuva maisemakokonaisuus Turun saaristossa. Alueen arvo perustuu rannikon ja saariston monipuoliseen luontoon, Turkuun johtavan laivaväylän historialliseen merkitykseen, vanhaan huvila- ja kartanokulttuuriin sekä saaristolaiskalastuksen ja -maatalouden synnyttämiin elinkeinomaisemiin. Airiston merimaisemien erityistä kulttuurihistoriallista merkitystä korostavat myös Seilin hospitaalisaari sekä ranta-alueiden perinnebiotoopit. Airisto muodostaa arvokkaan maisemallisen jatkumon Saaristomeren kansallispuiston, Turun kansallisen kaupunkipuiston sekä Aurajokilaakson valtakunnallisesti arvokkaan maisema-alueen kanssa.

Luonnonpiirteet

Kallioperän hautamaiseen vajoamaan syntynyt Airiston selkä muodostaa Turun saariston keskellä kulkevan merkittävän meriväylän. Koillisesta lounaaseen kulkevaa selvälinjaista Airiston selkää reunustavat päälinjoiltaan itä-länsisuuntaisten laaksojen halkomat saaret. Maisema-alueen eteläosassa Airisto vaihtuu itä-länsisuuntaisen Ominastenukon kautta Korppoon ympäristön kapeaksi merireitiksi. Alueen kallioperä on Airiston vajoaman itäpuolella pääosin mikrokliinigraniittia ja länsipuolella kiillegneissia. Paikoin kallioperässä esiintyy myös granodioriittia sekä kvartsi-maasälpägneissia. Kallioperän muodot näkyvät alueen vesialoissa, jotka avautuvat paikoin laajoina selkinä ja kapenevat toisaalla selväpiirteisiksi kalliorantojen reunustamiksi salmiksi.

Airistoa ympäröivä saaristo vaihtelee Saaristomeren pienistä kalliolisista luodoista Turun läheisyydessä sijaitseviin suuriin reheviin saariin. Korkeimmat kallioalueet kohoavat huuhtoutuneina silokalliorinteinä noin 40 metrin korkeuteen merenpinnasta. Monet Airistoa ympäröivistä saarista ovat muodostuneet maankohoamisen myötä toisiinsa kiinni kasvaneista luodoista. Luotoja aiemmin erottaneet salmet hahmottuvat nykyisin laakso- maisina painanteina, joiden pohjalle on kasaantunut viljavaa savialueita. Älön länsikärjestä etelään kulkee katkonainen hiekk- ja soramuodostuma. Karkeaa lajittunutta ainesta on muuallakin maisema-alueella, ja joidenkin niemien kärkiin on muodostunut aallokon ja merivirtojen kasaamia hiekkasärkkiä. Turun kupeessa sijaitsevassa Ruissalossa ja sen tuntumassa on suuria siirtolohkareita, joista tunnetuin on Ruissalon ja Iso-Kaskisen saaren välisellä merialueella sijaitseva, 17 metriä meren pinnan yläpuolelle kohoava Kukkarokivi.

Maisema-alueen kasvillisuus on hyvin vaihtelevaa. Tammimetsävyöhykkeelle ominaisten vehmaiden lehtojen vastapainona alueella on karuja kallioalueita. Maisema-alueen metsät ovat pääasiassa männiköitä, jotka ovat kalliolisilla saarilla vanhoja ja tuulen pieksämiä. Rehevissä painanteissa esiintyy myös tuoreita kuusikoita, lehtimetsää tai jopa jalopuumetsiköitä ja pähkinäpensaslehtoja. Seilin saaristo on topografialtaan vaihtelevaa sisäsaaristoluontoa, jonka monipuolisissa elinympäristöissä esiintyy monia harvinaisia kasveja ja eliölajeja. Ruissalossa on Suomen oloissa ainutlaatuisen laajat tammimetsät, joiden yhteispinta-ala on lähes sata hehtaaria. Saareissa kasvaa myös runsaasti istutettuja puulajeja. Ruissalon lehdot ovat pirstoutuneet asutuksen, viljelmien ja muun maankäytön vuoksi, mutta muodostavat rikkonaisinakin merkittävän yhdistelmän kosteita sainesvaltaisia lehtoja, tuoreita ja reheviä jalopuumetsiä sekä kuivia, aluskasvillisuudeltaan vaatimattomia rinnelehtoja. Ruissalo on myös arvokas lintukohde.

Kulttuuripiirteet

Airisto on historiallinen ja tunnettu meriväylä, jota pitkin muun muassa Turkuun saapuneet kauppa- ja sotalaivat ovat purjehtineet. Valtaosa alueen arkeologisesta kulttuuriperinnöstä on historialliselle ajalle ajoittuvaa vedenalaista perintöä, joka kertoo muun muassa alueen sotahistoriasta ja vaativista purjehdusolosuhteista. Alueelta tunnetaan peräti 20 vedenalaista kohdetta, joista 18 on eri-ikäisten alusten hylkyjä. Tunnetut kohteet ovat laivojen ja veneiden hylkyjä ja hyllyn osia, joiden joukossa on sekä vanhoja puurunkoisia että uudempia metallirunkoisia aluksia. Lähellä Turun satamaa Pikisaaren pohjoispuolella olevan kauppalaivan hylky on ajoitettu 1700-luvun jälkipuolelle. Alueelta tunnetaan myös jonkin verran esihistoriallisia muinaisjäännöksiä, kuten pronssikautisia röykkiöitä. Airiston saarissa on runsaasti jälkiä vanhoista ankkuripaikoista, Ison- ja Pikkuvihan aikaisista kiviuneista sekä Krimin sodan aikaisista puolustusvarustuksista.

Alueen pysyvän asutuksen historia ulottuu keskiajalle, jonka kuluessa esimerkiksi Ruissalon lähisaaret (Lapila, Luonnonmaa, Hirvensalo ja Satava) saivat asutuksensa. Lisäksi Seilin Fogdebyn kylä on ollut olemassa viimeistään 1500-luvulla, mahdollisesti jo keskiajalla. Alueen varhaisin kiinteä asutus on ollut pääasiassa kalastukseen tukeutunutta ruotsalaisperäistä uudisasutusta. Kalastuselinkeino ohella Airiston ympäristön asukkaat ovat harjoittaneet pienimuotoista maanviljelyä ja karjataloutta sekä merenkulkuun liittyviä elinkeinoja. Saariston keskiaikaisesta asutuksesta kertovat useat maisema-alueen lähellä sijaitsevat keskiaikaiset kivikirkot. Vanhaa kulttuuriperintöä edustavat myös 1500-luvulla perustettu kuninkaankartano Ruissalossa sekä Lapilan kartano Naantalissa Luonnonmaalla.

Maisema-alueen pohjoisosien kulttuurihistoriallinen kiintopiste on Ruissalo, joka kuului jo 1200-luvulla Turun linnan hallintaan. Saarta käytettiin linnan laitumena 1500-luvulle saakka, jolloin osa saaren metsistä raivattiin pelloiksi ja saareen perustettiin kuninkaankartano. Vuonna 1556 Turun linnan hallitsijaksi noussut Juhana Herttua perusti Ruissaloon metsästyspuiston ja alkoi hoitaa saaren tammimetsiä mastopuiden saannin takamiseksi. Kuninkaankartanovaiheen jälkeen Ruissalon kartanosta tuli maaherran virkatalo ja entisen kuninkaankartanon maille perustettiin torppia.

Ruissalon siirryttyä Turun kaupungin omistukseen vuonna 1845 saarelle kehittyi saaren maisemaa edelleen leimaava rikas huvilakulttuuri monipuolisine rakennuskantoineen. Huviloita rakennettiin myös Ruissalon vieressä sijaitsevaan Hirvensaloon. Huvilamiljöiden lisäksi Ruissaloa luonnehtivat alaville alueille sijoittuneet viljely- ja virkistysalueet, joita reunustavat jalopuumetsiköt ja kalliomänniköt. Ruissalon maisemassa näkyvät myös 1900-luvun rationaalisen vapaa-ajan asumisen ja virkistysaluesuunnittelun jäljet.

Ruissalon ohella maisema-alueen tunnetuimpiin saariin kuuluu noin 30 kilometrin päässä Turusta sijaitseva Seilin hospitaalisaari, jossa toimi leprasairaala vuosina 1619–1785. 1700-luvulla Seiliin perustettiin mielisairaala, jonka toiminta jatkui 1960-luvulle saakka. Saaren kulttuuriympäristö muodostuu Suomen vanhimpiin kuuluvasta hospitaalirakennuksesta ympäristöineen, sairaalan maatilaa, Fogdebyn, rakennuksista sekä sairaalan kirkkoympäristöstä hautausmaineen ja pappiloineen. Sairaalan ja Fogdebyn vanhasta rakennuskannasta valtaosa on jäljellä. Hospitaalin kivinen päärakennus on rakennettu monessa vaiheessa 1800-luvun kuluessa, ja sen ympärillä tai tuntumassa on runsaasti puurakennuksia 1800- ja 1900-luvuilta. Seilin puinen ristikirkko on rakennettu vuonna 1733. Sen vieressä on vanha hautausmaa. Seilin vanhaa elinkeinomaisemaa ilmentävät saaren puutarhat, peltoaukeat ja niityt. Sairaalarakennusta on korjattu 1970-luvulla Saaristomeren tutkimuslaitoksen tarpeiden mukaiseksi.

Airiston asema yhtenä Suomen tunnetuimpana ja tärkeimpänä meriväylänä näkyy alueen maisemassa lukuisina opasteina ja muina merenkulkuun liittyvinä rakenteina. Maisema-alueella sijaitsee esimerkiksi uuden kaupunkiasutuksen ympäröimä Turun luotsiasema vuodelta 1905 sekä luotsivartiotupa vuodelta 1876. Turkuun johtavan väylän varrella sijaitsee myös Kaupparille 1880-luvulla rakennettu loistonvartijan talo. Maisemallisesti merkittäviä loistoja ja pookeja alueella ovat Orhisaaren loisto Airiston eteläpäässä, Insinööri Pettersson Seilinriuttojen tuntumassa, Rautakarim tornipooki sekä Rajakarim loisto.

Maisema-alueella on jonkin verran maanviljely- ja karjatalousmaita, jotka ovat pitäneet osan alueen ranta-aloista avoimina. Suurin osa maisemallisesti tärkeistä pelloista ja niityistä sijaitsee Ruissalossa, Luonnonmaalla sekä Lapilan ja Seilin saarilla, mutta maisema-alueella ja sen tuntumassa on myös monia saaristolle tunnusomaisia pienmuotoisia viljelytiloja. Sipsalon tila Hirvensalossa on toiminut 1700-luvulla Pehr Kalmin koeviljelytilana. Osa alueen vanhoista tiloista on edelleen aktiivisia, vaikka viljely ja karjatalous ovat taantuneet alueella. Airiston rannoilla on säilynyt joitakin arvokkaiksi perinnebiotoopeiksi määriteltyjä niittyjä ja laidunmaita.

Airiston selkä ja Ruissalon saari ovat Turun saariston tunnetuimpia maisemanähtävyyksiä ja virkistyskohteita. Airiston vesiväylällä kulkee päivittäistä risteilylaiva- ja rahtiliikennettä sekä runsaasti huviveneilijöitä. Ruissalossa vapaa-ajan viettäjiä palvelevat kasvitieteellinen puutarha, golfkenttä, Turun Pursiseuran satama, leirintäalue, ravintola, kylpylä ja hotelli. Saarella on myös opastuskeskus, jonka yhteydessä toimii luontokoulu. Saaronniemessä sijaitsee suuri uimaranta ja ympärivuotinen ulkoilu- ja virkistysalue. Ruissalossa on noin 20 kilometriä luontopolkuverkostoa. Luontopolkujen yhteydessä on kaksi lintutornia ja yksi lintulava.

Maisemakuva

Airiston merimaisema ulottuu Turun sisäsaariston ja rannikkovyöhykkeen tuntumasta Airiston ulapalle sekä sieltä eteenpäin aina Seilin saarelle ja Ominastenukolle saakka. Alueen maisema vaihtelee sisäsaariston kapeista salmista laajoihin merellisiin näkymiin, joita luonnehtivat avonaiset vesialueet sekä pienet mutta paikoitellen korkeat ja jyrkkärantaiset kalliosaaret ja -luodot. Airiston maisemat hahmottuvat parhaiten mereltä käsin, mutta myös monien saarien ranta- ja mäkimailta aukeaa avaria näkymiä vivahteikkaaseen ja monipuoliseen merimaisemaan.

Maisema-alueen eteläisimmät osat ovat luonnonelementtien hallitsemia, vaikka merimaisemaa luonnehtivat myös saarten laaksomaisiin painanteisiin ja lahtien pohjukkaan syntyneet raivatut viljelyalat, merenkulun rakenteet sekä suhteellisen runsas loma-asutus. Turun lähistöllä maisemaa leimaa Ruissalon ja lähisaarien huvila-asutus laitureineen ja uimahuoneineen. Väylämaiseman päätepiste on maisema-alueen ulkopuolelle rajautuva, satamarakenteiden ympäröimä Turun linna. Alueen pohjoisosien maisemakuvaan vaikuttavat myös maisema-alueen ulkopuolelle jäävät Pansion satamat, Pernon telakka sekä Naantalim jalostamo- ja voimalaitosalueet, joiden korkeat rakenteet näkyvät kauas avoimessa maisemassa. Maisema-alueen pohjoisosissa näkyy Turun lähellä sijaitsevien ranta-alueiden taajamoituminen.

Airiston merimaisema

Kunta: Naantali, Parainen, Turku
Maakunta: Varsinais-Suomi



Valtakunnallisesti arvokas maisema-alue 2021

Valtakunnallisesti arvokkaat maisema-alueet: SYKE
Taustakartta: MML/WMTS, 05/2021



Bild: Marie Nyman

14. Erstans havslandskap

Landskap	Egentliga Finland
Kommun	Nådendal, Pargas, Åbo
Landskapsprovins	Sydvästlandet
Landskapsregion	Sydvästra kusten och Skärgårdshavet
Area	24 153 ha, varav öppna våtmarker: 401 ha jordbruksmarker: 473 ha skog och halvnaturliga marker: 3 672 ha anlagda ytor: 569 ha vatten: 19 038 ha

Bedömning

Erstans havslandskap är en landskapshelhet som ligger längs en av Finlands mest kända och viktigaste sjöleder i Åbo skärgård. Områdets värde grundar sig på kustens och skärgårdens mångsidiga natur, den historiska betydelsen av båtlederna in till Åbo, den gamla villa- och herrgårdskulturen samt näringslandskapen som fötts genom skärgårdsfisket och -jordbruket. Erstans havslandskaps särskilda kulturhistoriska betydelse framhävs även av hospitalön Själös samt strandområdenas vårdbiotoper. Erstan utgör en landskapsmässigt värdefull räckta tillsammans med Skärgårdshavets nationalpark, Åbo nationalstadspark samt Auraådalens nationellt värdefulla landskapsområde.

Naturens särdrag

Erstanfjärden, som uppkommit i en gravliknande sättning i berggrunden, utgör en viktig sjöled genom Åbo skärgård. Erstanfjärdens tydliga linje från nordöst till sydväst kantas av öar som klyvs av dalar från öst till väst. I landskapsområdets södra del övergår Erstan genom Ominastenaucko till den smala sjöleden kring Korpo. Områdets berggrund är i huvudsak mikroklinggranit öster om Erstans sättning och glimmergnejs västerut. Ställvis förekommer även granodiorit och kvarts-fältspatgnejs i berggrunden. Berggrundens former kan ses i områdets vatten som ställvis öppnas som stora fjärder och på andra ställen smalnar till tydliga sund kantade av klippiga stränder.

Skärgården som omger Erstan varierar från Skärgårdshavets små klippiga skär till stora frodiga öar kring Åbo. De högsta klippområdena är rundhällar som reser sig 40 meter över havsytan. Många av öarna som omger Erstan består av mindre skär som vuxit ihop i samband med landhöjningen. Sunden som tidigare skiljde skären åt kan idag urskiljas som dalliknande sänkor med bördig lermark på sänkans botten. Söderut från Ålöns västra spets går en osammanhängande sand- och grusformation. Grovt separerat stoff finns även på andra ställen inom landskapsområdet och vid en del uddspetsar finns sandbankar som samlats av vågsvallet och havsströmmarna. I Runsala, som ligger invid Åbo, och i dess omgivning finns stora flyttblock, varav det mest kända är Kukkarokivi som ligger mellan Runsala och ön Iso-Kaskinen och reser sig 17 meter över havsytan.

Landskapsområdets växtlighet är mycket varierande. Som motvikt till de lummiga lundar som är typiska för ekbältet finns det också karga klippområden på området. Landskapsområdets skogar är i huvudsak gamla, vindpiskade tallskogar på de klippiga öarna. I de frodiga sänkorna förekommer även friska grandungar, lövskog och till och med ädellövskogdungar och hassellundar. Sjalös topografi är varierande innerskärgårdsnatur, och i dess mångsidiga habitat förekommer många sällsynta växter och organismarter. I Runsala finns för finska förhållanden unikt stora ekskogar, med en total area om nästan 100 hektar. På ön växer också många planterade trädslag. Runsalas lundar har splittrats på grund av bosättning, planteringar och annan markanvändning, men även som splittrade utgör de en viktig samling av fuktiga ormbunksdominerade lundar, friska och frodiga ädellövskogar samt torra sluttande lundar med karg markvegetation. Runsala är även ett värdefullt fågelobjekt.

Kulturella särdrag

Erstan är en historisk och välkänd sjöled som bland annat handels- och krigsskeppen på väg till Åbo anlände längs. Största delen av områdets arkeologiska kulturarv är undervattensarv som dateras till historisk tid och som bland annat berättar om områdets krigshistoria och krävande seglingsförhållanden. I området finns hela 20 kända undervattensobjekt varav 18 är vrak från olika perioder. De kända objekten är vrak och vrakdelar av fartyg och båtar, såväl äldre med träskrov som nyare med metallskrov. Vraket av ett handelsfartyg norr om Beckholmen nära Åbo hamn har daterats till slutet av 1700-talet. På området känner man även till en del förhistoriska fornlämningar så som rösen från bronsåldern. På Erstans öar finns rikligt med spår av gamla ankringsplatser, stenugnar från den Stora och Lilla ofredens tid samt försvarsutrustning från Krimkriget.

Områdets permanenta bosättning sträcker sig till medeltiden, då till exempel Runsalas grannöar (Lapila, Luonnonmaa, Hirvensalo och Satava) befolkades. Dessutom har Fogdeby på Sjalö funnits senast på 1500-talet, möjligtvis redan på medeltiden. Områdets tidigaste permanenta bosättningar var i huvudsak nybyggarsamhällen med svenska rötter som främst livnärde sig på fiske. Förutom fiskenäringen har invånarna kring Erstan idkat jordbruk och boskapsskötsel i liten skala samt sjöfartsrelaterade näringar. Flera medeltida stenkyrkor i närheten av landskapsområdet berättar om skärgårdens medeltida bosättning. Det gamla kulturarvet representeras även av kungsgården i Runsala som grundades på 1500-talet och herrgården Ekstensholm på ön Luonnonmaa i Nådendal.

Landskapsområdets norra delars kulturhistoriska centrum är Runsala, som redan på 1200-talet tillhörde Åbo slott. Ön användes som slottets betesmark fram till 1500-talet, då en del av öns skogar röjdes till åkrar och en kungsgård grundades på ön. 1556 blev Hertig Johan härskare över Åbo slott, och han grundade en jaktpark på Runsala och började sköta öns ekskogar för att trygga tillgången till mastträd. Efter perioden som kungsgård blev Runsala herrgård landshövdingens ämbetshus, och torp byggdes på den före detta kungsgårdens mark.

Då Runsala övergick i Åbo stads ägo 1845 utvecklades den rika villakultur med mångsidigt byggnadsbestånd som fortfarande karakteriserar ön. Man byggde även villor på Hirvensalo som ligger bredvid Runsala. Förutom villamiljöerna karakteriseras Runsala av odlings- och rekreationsområden på låglänta områden som kantas av

ädellövskogsdungar och klippiga tallskogar. I Runsalas landskap kan man även se spår av 1900-talets rationella fritidsboende och friluftsområdesplanering.

Förutom Runsala är hospitalön Sjalö en annan av landskapsområdets mest kända öar. Sjalö, som ligger ca 30 kilometer från Åbo, hade ett spetälskesjukhus från 1619 till 1785. På 1700-talet grundades ett mentalsjukhus på ön, som var verksamt ända fram till 1960-talet. Öns kulturmiljö utgörs av en av Finlands äldsta hospitalbyggnader med omgivning, sjukhusets lantgårds Fogdebys byggnader samt sjukhusets kyrka med begravningsplats och prästgård. Största delen av sjukhusets och Fogdebys gamla byggnadsbestånd finns kvar. Hospitalets huvudbyggnad i sten byggdes i flera etapper under 1800-talet, och runt omkring eller i närheten av den finns många träbyggnader från 1800- och 1900-talen. Sjalö korsformade träkyrka byggdes 1733. Bredvid kyrkan finns en gammal begravningsplats. Sjalös trädgårdar, öppna åkrar och ängar ger uttryck åt öns gamla näringslandskap. Sjukhusbyggnaden har renoverats under 1970-talet enligt Skärgårdshavets forskningsinstituts behov.

Erstans ställning som en av Finlands mest kända och viktigaste sjöleder är synlig i områdets landskap som otaliga skyltar och andra strukturer som berör sjöfarten. På landskapsområdet finns till exempel Åbo lotsstation från 1905 som omges av ny stadsbebyggelse, och en lotsvaktstuga från 1876. På Kauppakari längs med leden som leder till Åbo ligger också fyrvaktarens hus som byggdes på 1880-talet. Landskapsmässigt viktiga sektorfyror och båk på området är Orhisaari sektorfyror i Erstans södra ända, Ingenjör Pettersson nära Sjalöreven, Rautakari tornbåk samt Notgrunds sektorfyror.

På landskapsområdet finns en del jordbruks- och boskapsskötselmark som gjort att en del av områdets stränder hållits öppna. Största delen av åkrarna och ängarna som är landskapsmässigt viktiga ligger i Runsala, på Luonnonmaa samt på öarna Lapila och Sjalö, men på och nära landskapsområdet finns även flera små odlingsgårdar som är karakteristiska för skärgården. Sipsalo gård i Hirvensalo var på 1700-talet Pehr Kalms provodlingsgård. En del av områdets gamla gårdar är fortfarande aktiva, även om odlingen och boskapsskötseln har minskat i området. På Erstans stränder har en del ängar och betesmarker som definierats som värdefulla vårdbiotoper bevarats.

Erstanfjärden och Runsala ö är bland de mest kända landskapssevärdheter och rekreationsmål i Åbo skärgård. Längs Erstans sjöleder passerar dagligen kryssnings- och godstrafik samt gott om fritidsbåtar. I Runsala betjänas besökare av den botaniska trädgården, en golfbana, segelsällskapet Turun Pursiseuras hamn, campingområde, restaurang, spa och hotell. På ön finns även ett besökscentrum, och i samband med den fungerar en naturskola. I Saaronniemi finns en stor badstrand och ett friluft- och rekreationsområde som är i bruk året om. På Runsala finns ett ca 20 kilometer långt naturstignät. I samband med naturstigarna finns två fågeltorn och en fågelskådningsplats.

Landskapsbild

Erstans havslandskap sträcker sig från Åbo innerskärgårds och kustzons närhet till Erstanfjärden och därifrån vidare ända till Sjalö och Ominaistenaukko. Områdets landskap varierar från innerskärgårdens smala sund till vida havsvyer som karakteriseras av öppna vattenområden och små men ställvis höga och branta klippöar och -skär. Erstans landskap uppfattas bäst från havs, men även från många öars stränder och backar öppnas vida vyer över det nyansrika och mångsidiga havslandskapet.

Landskapsområdets sydligaste delar domineras av de naturliga elementen även om havsutsikten även karakteriseras av röjda odlingsmarker som bildats i öarnas dalliknande sänkor och vikarnas botten, sjöfartens strukturer och ett relativt rikligt fritidsboende. I närheten av Åbo präglas landskapet av Runsalas och de närliggande öarnas villor med bryggor och tillhörande badhus. Ledens slutpunkt är Åbo slott som ligger utanför landskapsområdets gränser och omges av hamnstrukturer. Områdets norra delars landskapsbild påverkas även av sådant som ligger utanför områdets gränser: Pansio hamnar, Perno varv och Nådendals raffinieri- och kraftverksområden vars höga strukturer kan ses på långt håll i det öppna landskapet. I landskapsområdets norra delar kan man se hur strandområdena nära Åbo har förvandlats till tätorter.

Erstans havslandskap

Kommun: Nådendal, Pargas, Åbo
Landskap: Egentliga Finland



 Nationellt värdefullt landskapsområde 2021

Nationellt värdefulla landskapsområden: SYKE
Bakgrundskarta: MML/WMTS, 05/2021



Kuva: Kaisa Äijö

I5. Mynälahden kulttuurimaisema

Maakunta	Varsinais-Suomi
Kunta	Masku, Mynämäki, Vehmaa
Maisemamaakunta	Lounaismaa
Maisemaseutu	Lounainen viljelyseutu; Lounaisrannikon ja Saaristomeren seutu
Pinta-ala	7 772 ha, josta kosteikkoja ja avointa suota: 345 ha maatalousalueita: 3 561 ha metsiä sekä avoimia kankaita ja kalliomaita: 1 587 ha rakennettuja alueita: 500 ha vesialueita: 1 779 ha

Arviointi

Mynälahden kulttuurimaisema on suhteellisen nuorta, pääosin entisen merenpohjan savikoille raivattua tasaista viljelymaisemaa, jossa on sekä Lounaisen viljelyseudun että Lounaisrannikon ja Saaristomeren maisemaudun piirteitä. Mynälahden maisemia luonnehtivat viljelysten yli aukeavat pitkät ja vaihtelevat näkymät. Alueen kulttuurihistorialliset arvot liittyvät rakennusperinnöltään ja puistoalueiltaan merkittäviin kartanoihin sekä hyvin säilyneisiin vanhoihin maataloihin. Mynälahden laajat suistoalueet ovat huomattavia perinnebiotooppi- ja kosteikkokohteita.

Luonnonpiirteet

Mynälähdän pohjukan tasainen viljelyaukea rajautuu pohjoisessa ja idässä mataliin, jyrkkärinteisiin kiillegneissisiin ja graniittisiin kalliolänköihin. Alueen laajat pellot on raivattu pääosin entisen merenpohjan savikoille. Viljelymaisemia elävöittävät peltotasangon keskeltä nousevat 15–20 metriä korkeat pyöreälakiset graniittikumpareet. Alueen monin paikoin paljaaksi huuhtoutunutta kallioperää halkovat useat murtumalinjat. Mynälähdän perukka, Saarenaukon lahti sijaitsee murtumalinjojen yhtymäkohdassa.

Mietoistenlahteen laskevien Mynäjoen ja Laajoen (Ylijoen) koillis-lounaissauntaiset laaksot erottuvat tasaisien peltomaiden keskellä vain heikosti ympäristöstään. Laajoki saa alkunsa pääosin Yläneen Elijärvestä ja Vaskijärvestä sekä niitä ympäröiviltä suoalueilta. Mynäjoen alkupiste on Kurjenrahkan kansallispuiston reunalla sijaitseva Mynjärvi. Osin ojitettujen suomaiden läpi virtaavien jokien vesi on humuspitoista ja ruskeaa. Mynäjoen ja Laajoen valuma-alueilla on vain vähän järviä, joten jokien virtaamat vaihtelevat suuresti. Kesäisin Laajoen uoma kuivuu toisinaan lähes täysin. Jokien pienaineskuljetus on suurta, ja uomien suilla on laajoja liejuisia suistoalueita ja rantaniittyjä, joiden tuntumassa Mynälähdän rantaviiva vetäytyy jatkuvasti merelle päin.

Alueen valtapuu on karuilla kalliokohoumilla kasvava mänty, mutta Mynälähdän rannoilla on myös tuoreita kuusivaltaisia kankaita. Suojaisilla kasvupaikoilla esiintyy vaateliasta kasvillisuutta, jalopuukasvustoja ja lajistoltaan arvokkaita lehtoja. Rikkaan kartanokulttuurin ansiosta maisema-alueella on myös paljon puisto- ja kulttuurikasvillisuutta. Saaren kartanon pohjoispuolella ja Louhisaaren kartanon mailla on huomattavia tammistoja.

Mynälähdän ranta-alueiden pitkäaikainen laidunnus on synnyttänyt lajistoltaan monipuolisia niitty- ja kosteikkoalueita, joiden pinta-alat ovat supistuneet laidunnuksen vähennyttyä. Avoimina säilyneet ranta- ja laidunalueet ovat tärkeitä lintujen pesimäalueita.

Kulttuuripiirteet

Esihistoriallisella ajalla Mynälähdän ympäristö on ollut suurimmaksi osaksi merenpinnan alla. Vielä runsaat 1 500 vuotta sitten alue oli pääasiassa saaristoa. Niinpä maisema-alueelta tunnetaan suhteellisen vähän muinaisjäännöksiä muuhun Varsinais-Suomeen verrattuna. Suurin osa löydetyistä jäännöksistä on historialliselta ajalta, mutta alueella on myös muutama rautakautinen asuinpaikka ja yksi pronssikautinen hautaröykkiö. Monet historiallisen ajan muinaisjäännöksistä liittyvät keskiaikaiseen kartanokulttuuriin.

Asutus on levinnyt Mynälähdän ympäristöön sisämaan suunnalta sitä mukaa kuin merestä on paljastunut viljavampia alueita. Alueen kyläasutuksen muodot vakiintuivat keskiajan kuluessa, jolloin Laajoen alajuoksulle, Hietämäen, Pyheen ja Valaskallion kylien alueille, syntyi vilkas kauppapaikka. Perinteinen asutus on sijoitunut pienille kallionselänteille, joilla on edelleen vanhoja rakennuksia ja kyläteiden ympärille ryhmittyneitä raittikieliä. Maisema-alueen uusi rakentaminen keskittyy Askaisten ja Mietoisten taajamaseuduille sekä runsaahkon loma-asutuksen kirjomille Mynälähdän rannoille.

Mynälähdän ympäristön viljelymaat on raivattu varsin myöhään, monin paikoin vasta 1900-luvulla. Isonjaon aikaisia peltoja ja niittyjä löytyy vain maisema-alueen koillisestä Vähä-Raveanmäen ja Tammiston kylien ympäristöstä sekä Askaisten kirkonkylän ja Louhisaaren kartanon yhteydestä. Alueen maatalous perustuu pääasiassa peltoviljelyyn, mutta Mynälähdän ympärillä on myös suhteellisen paljon laidunnuksen ylläpitämiä perinnebiotooppeja. Arvokkaita ja edelleen laidunkäytössä olevia perinnebiotooppikokonaisuuksia on muun muassa Käpän alueella, Vasikkarin–Silakkarin rantaniityillä sekä Mynäjoen suiston molemmilla rannoilla. Maatalouden ohella alueen elinkeinoihin on kuulunut perinteisesti kalastus, joka elättää edelleen joitakin alueen asukkaita.

Maisema-alueella on useita kulttuurihistoriallisesti merkittäviä kartanoita, jotka ovat vaikuttaneet viljelyksineen ja puutarhoineen olennaisesti alueen maisemaan. Mynämäellä sijaitseva Saaren kartano on perustettu jo 1200-luvulla, ja sen keltainen päärakennus on rakennettu 1700-luvulla. Kuninkaankartanonakin toimineen Saaren pihasommitelma perustuu 1600-luvulla kehittyneeseen muotoon. Mynämäellä sijaitsevat myös keskiaikaisperäinen Kaskisen kartano ja 1580-luvulla perustettu Lehtisen kartano arvokkaine pihapiireineen. Maskun kunnan puolella Mynälähdän rannalla sijaitseva 1600-luvulla rakennettu Louhisaari on harvoja isovihaa edeltävältä ajalta periytyviä kartanolinnoja. Marsalkka Carl Gustaf Emil Mannerheimin synnyinkotina tunnetun kartanon puisto on peruspiirteiltään 1700-luvun lopusta. Louhisaaren kartano muodostaa Askaisten kirkon kanssa ainutlaatuisen, aksiaalisen koivukujan yhdistämän kokonaisuuden.

Maisema-alueen vanhimmat kulkureitit ovat tukeutuneet vesiväyliin, mutta kylien välinen tieverkosto on ilmeisesti ollut olemassa jo 1600-luvulla. Tiemaisemaa rikastavat muutamia vanhat sillat ja historialliset tielinjat. Mynälähdeltä on ollut höyrylaivayhteys Turkuun 1900-luvun alkupuolelle saakka, jolloin Turku–Uusikau-punki-rautatie syrjäytti laivaliikenteen. Alueen nykyistä liikennemaisemaa hallitsevat Mietoisten taajamaa si-vuava seututie 192 sekä mutkitteleva yhdystie 1930 Askaisista Mynämäelle. Mietoisissa seututie 192:n varrella on jonkin verran pienteollisuutta.

Maisemakuva

Mynälähdän kulttuurimaiseman perusrungon muodostaa pienten selänteiden, laaksojen ja kapealle Mynäläh-delle avautuvien vesistönäkymien vuorottelu. Mynälahti on pitkälle sisämaahan ulottuva merenlahti, jonka pohjukkaan on kasautunut laajoja suistoalueita niittyineen ja kosteikkoineen. Jokisuistoja ympäröivät avarat pellot ja niitä rajaavat saarekemaiset metsäselänteet luovat maisemakuvaan merellisen vaikutelman. Maisema-alueen eteläosissa viljelymaisema muuttuu pienpiirteisemmäksi peltotilkkujen ja kallioisten mäkien mosaii-kiksi.

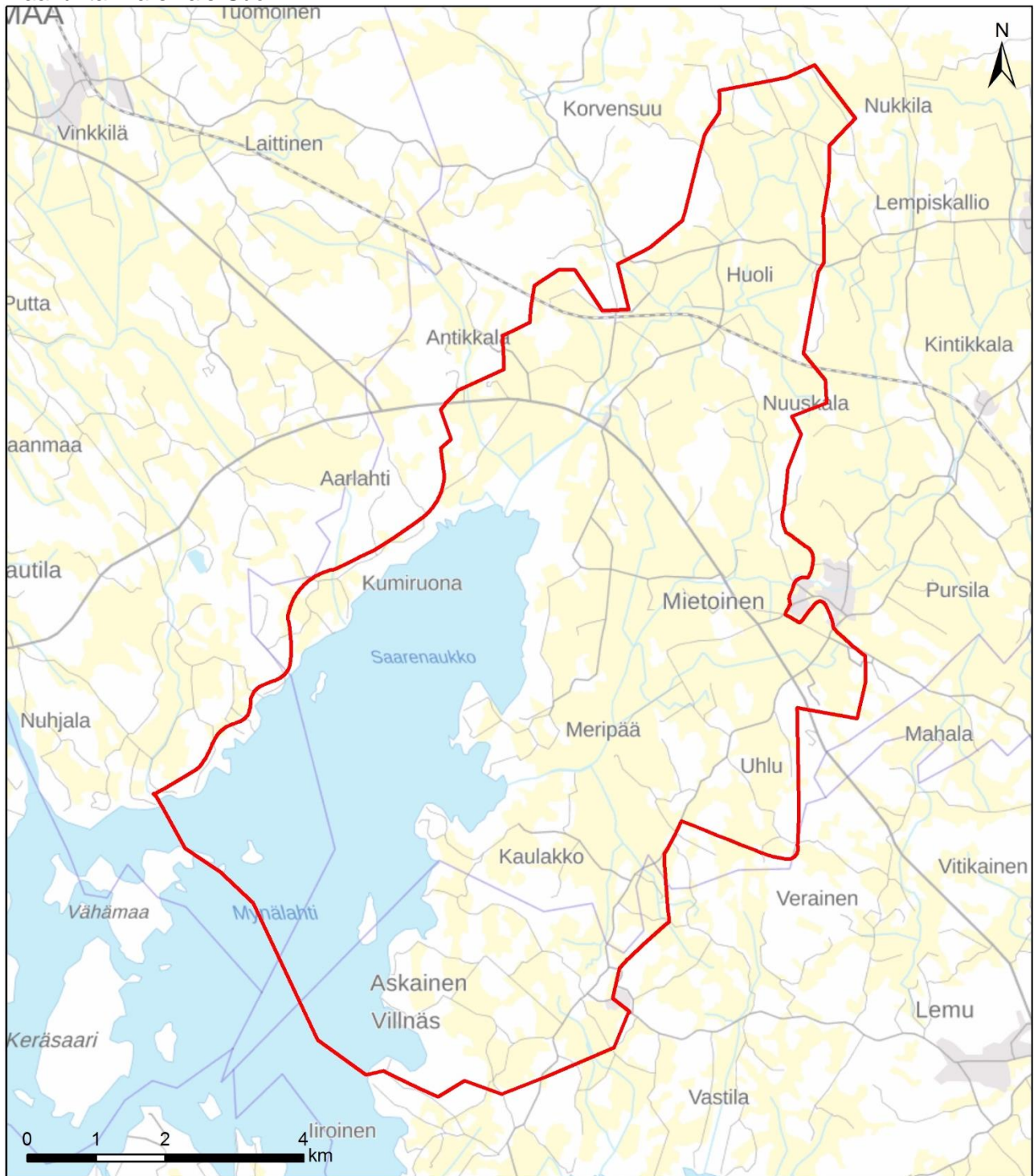
Alueen kartanot ja maatilat sijaitsevat näkyvillä paikoilla metsäsaarekkeiden ja reunaselänteiden rinteillä. Mynälähdän ympäristön vanhimmat kartanot, Saari ja Louhisaari, ovat huomattavia kulttuurihistoriallisia koh-teita, joiden rehevät puistot ja arvokas rakennusperintö näkyvät maisemassa arvokkaina kiintopisteinä. Myös alueen vanhojen maatilojen perinteiset pihapiirit muodostavat kauniita kokonaisuuksia. Mietoisten taajamasta Kaskisten kartanoon johtaa runsaan puolen kilometrin pituinen hopeapajukuja, jonka vaikuttavuutta uudempi teollisuus- ja liikennemaisema on jonkin verran vähentänyt.

Mynälähdän maisemakuva on muuttunut ranta-alueiden ruovikoituessa. Ruovikon kasvu on kiihtynyt ranta-niittyjen laidunnuksen vähennyttyä 1960- ja 1970-luvuilla. Ruovikoitumista ovat edistäneet myös vesistön re-hevöityminen, maankohoaminen sekä ruoppausmassojen läjitys veteen. Louhisaarenlahden rannassa sijaitseva Louhisaaren tuulimylly on paikallisesti tärkeä yksityiskohta Mynälähdän maisemassa.

Mynälähdän kulttuurimaisema

Kunta: Masku, Mynämäki, Vehmaa

Maakunta: Varsinais-Suomi



 Valtakunnallisesti arvokas maisema-alue 2021

Valtakunnallisesti arvokkaat maisema-alueet: SYKE
Taustakartta: MML/WMTS, 05/2021



Kuva: Tapio Heikkilä

I 6. Laitilan viljelymaisema

Maakunta	Varsinais-Suomi
Kunta	Laitila, Uusikaupunki
Maisemamaakunta	Lounaismaa
Maisemaseutu	Ala-Satakunnan viljelyseutu
Pinta-ala	7 046 ha, josta kosteikkoja ja avointa suota: 22 ha maatalousalueita: 4 401 ha metsiä sekä avoimia kankaita ja kalliomaita: 1 984 ha rakennettuja alueita: 631 ha vesialueita: 8 ha

Arviointi

Laitilan viljelymaisema on muuhun Vakka-Suomeen verrattuna huomattavan laaja-alainen ja yhtenäinen viljelyalue, jonka arvo perustuu avoimiin peltonäkymiin sekä esihistorialliselta ajalta nykypäivään ulottuvaan asutusjatkumoon. Lisäarvoa maisemalle tuovat perinteisen rakenteensa säilyttäneet ryhmä- ja raittikylät sekä lajistollisesti arvokkaat laidunniityt ja perinnebiotoopit. Laitilan viljelymaisema on myös edustava esimerkki järvenkuivaustoiminnan synnyttämästä elinkeinomaisemasta.

Luonnonpiirteet

Laitilan viljelymaisema avautuu karun Vakka-Suomen keskellä huomattavan laajana viljelyalueena, jota ympäröivät karut ja soiset metsämaat. Kallioperältään maisema-alue kuuluu Laitilan rapakivialueeseen. Helposti lohkeilevasta kallioperästä irronneet rapakivilohkareet ovat yleisiä alueen pelto- ja metsämaisemassa. Suomen suurimpiin kuuluvaa, Laitilasta Eurajoelle, Euralle ja Ylänteelle ulottuvaa rapakivialuetta halkovat satunnaiset diabaasijuonet.

Laitilan viljelymaiseman maaperä koostuu savikoista sekä turve- ja liejakerrostumista, jotka muistuttavat aktiivisesta järven- ja suonkuivaustoiminnasta. Erityisen laaja kuivio on entisen Valkojärven alue Laitilan keskustaajaman pohjoispuolella. Osin kuiviomaalle syntynyttä peltolakeutta halkoo kaakkois-luoteissuuntainen Laitilanharju, josta on otettu runsaasti maa-ainesta. Harjun parhaiten säilyneet osat sijaitsevat Untamalan ja Palttilan kylien alueilla sekä maisema-alueen lounaisreunalla. Maisemaa rytmittävät myös jääkauden synnyttämät matalat ja kapeat moreenivallit, De Geer -moreenit.

Laitilan viljelymaisema on muinaista merenlahtea, jonka rantaviiva on ohjannut alueen varhaisimman asutuksen ryhmittymistä. Meriyhteys Laitilaan katkesi viimeistään keskiajalla, jolloin aluetta edelleen halkova Sirppujoki syntyi Valkojärven lasku-uomaksi. Laitilan koillispuolen metsäalueilta alkunsa saavan sameavetisen Sirppujoen suvantojärvet on kuivatettu pelloiksi. Valkojärven kuivaustöiden yhteydessä jokiuomaa on ruopattu ja muokattu paikoin lähes kanavamaiseksi. Erittäin tulvaherkän Sirppujoen suurin sivujoki on Härinänjoki. Alueella on useita pieniä soita, joiden vedet kulkevat peltoalueiden läpi pieniä ojia pitkin.

Peltolakeus rajautuu pääosin kuiviin mäntykankaisiin, jotka sijaitsevat runsaan kymmenen metrin korkuisilla moreeni- ja kallioselänteillä. Peltomaisemia rytmittävät myös pienet mäntyä ja katajaa kasvavat kallioiset saarekkeet. Pienmuotoisien diabaasiesiintymien päällä kasvaa lajistoltaan monipuolisia lehtoja, joista osa on lähes luonnontilaisia laajoja pähkinäpensaslehtoja. Laitilan viljelymaiseman alueella on runsaasti perinnebiotooppeja, jotka ovat tyypillisimmin ketoja tai kallioketoja. Untamalassa on kasvistoltaan, maisemaltaan ja kulttuurihistorialtaan arvokas keto-, niitty- ja lehtokokonaisuus, jonka kohteet sijaitsevat Untamalanharjulla ja Untamalan kylässä, Utavuoren haka-alueella Salon kylässä sekä Vasikkahaan niittyalueella.

Kulttuuripiirteet

Laitilan laajaa peltoaukeaa halkova harjajakso on ollut Varsinais-Suomen varhaisimpia asutustihentymiä. Aluetta asutettiin kausiluonteisesti jo noin 6 000 vuotta sitten, ja asutushistoria on jatkunut katkeamattomana kivi- ja rautakauden muinaisjäännöksiä. Laitilasta tehdyt löydöt kertovat alueen asukkailla olleen yhteyksiä koko Itämeren alueelle vanhemmalla roomalaisella rautakaudella (0–200 jaa.). Tuolta ajalta ovat peräisin muun muassa Vakka-Suomelle ominaiset Untamalan tyyppin kumpuhaudat sekä Soukaisten Savemäen niin kutsuttu tarhahauta. Muita alueelta tunnettuja muinaisjäännöksiä ovat esimerkiksi Seppälän kylän keskellä sijainneet linnavuoret, Salon kylän muinaispelto sekä peltoviljelyn varhaisvaiheisiin liittyvät uhrikivet.

Monissa Laitilan viljelymaiseman kylissä on piirteitä niiden historiallisesta rakenteesta. Kylistä tunnetuin on Laitilanharjulla sijaitseva Untamala, Laitilan keskiaikainen keskus, joka on kolmen kilometrin mitassaan Suomen pisimpiä jäljellä olevia raittikyliä. Kylässä on uutta asutusta, jonka sijoittuminen kuitenkin noudattaa perinteistä rakennetta. Untamalan ohella Kallelan kylä kuuluu Kalannin vanhan ydinalueen rautakaudelta asti asuttuihin kyliin. Myös Kallelassa on säilynyt perinteisiä raittinäkymiä. Monia Laitilan kylämaisemia kirjoittavat kiviaidat, joita kasattaessa on hyödynnetty alueen rapakivisestä kallioperästä irronneita lohkareita.

Alueen vanhaa rakennuskulttuuria kuvastaa Koukkelassa sijaitseva Kauppilan umpipiha, jonka hirsiset asuin- ja ulkorakennukset periytyvät 1700–1800-luvulta. Maisema-alueella on lisäksi kaksi 1700–1800-luvun vaihteen tuntumassa rakennettua puukirkkoa, Untamalan ja Soukaisten kirkot, jotka sijaitsevat keskiaikaisilla kirkonpaikoilla. Untamalan kirkkomaalla sijaitsee Suomen vanhimmaksi arveltu kristillinen hautamuistomerkki, Kalevanpojan viikatteentikku. Pyhälle Bartholomeukselle omistettu Soukaisten kirkko on puolestaan Suomen ensimmäisiä kyläkirkkoja.

Valtaosa maisema-alueen nykyisistä peltoaloista on syntynyt kuivaustyön tuloksena. Vielä 1700-luvulla osa Laitilan nykyisistä peltoalueista oli Valkojärven vedenpinnan alla tai niittyinä. Suurimmat kuivaustyöt ovat ajoittuneet 1900-luvun alkuun ja puoliväliin. Kasvinviljelyn lisäksi Laitilan alueen maatalous on tukeutunut perinteisesti niittytalouteen. Alueella on runsaasti arvokkaita perinnebiotooppeja, joista edustavimmat sijaitsevat Untamalassa ja Palttilassa. Monia vanhoja niittyjä on muutettu viime vuosikymmeninä pelloiksi.

Laitilan viljelymaisema on edelleen elinvoimainen maaseutualue, jossa perinteisen maatalouden rinnalle on kehittynyt vaihtoehtoisia maaseutuelinkeinoja, esimerkiksi hevostaloutta ja siipikarjataloutta. Merkittävä osa alueen peltopinta-alasta on varattu erityislajien viljelyyn. Laitilan taajaman yhteydessä on jonkin verran peltoaukealle näkyvää pienteollisuutta. Taajaman reuna-alueiden rakentaminen on katkaissut historiallisen näköyhteyden viljelyaukealta Laitilan pappilaan.

Maisemakuva

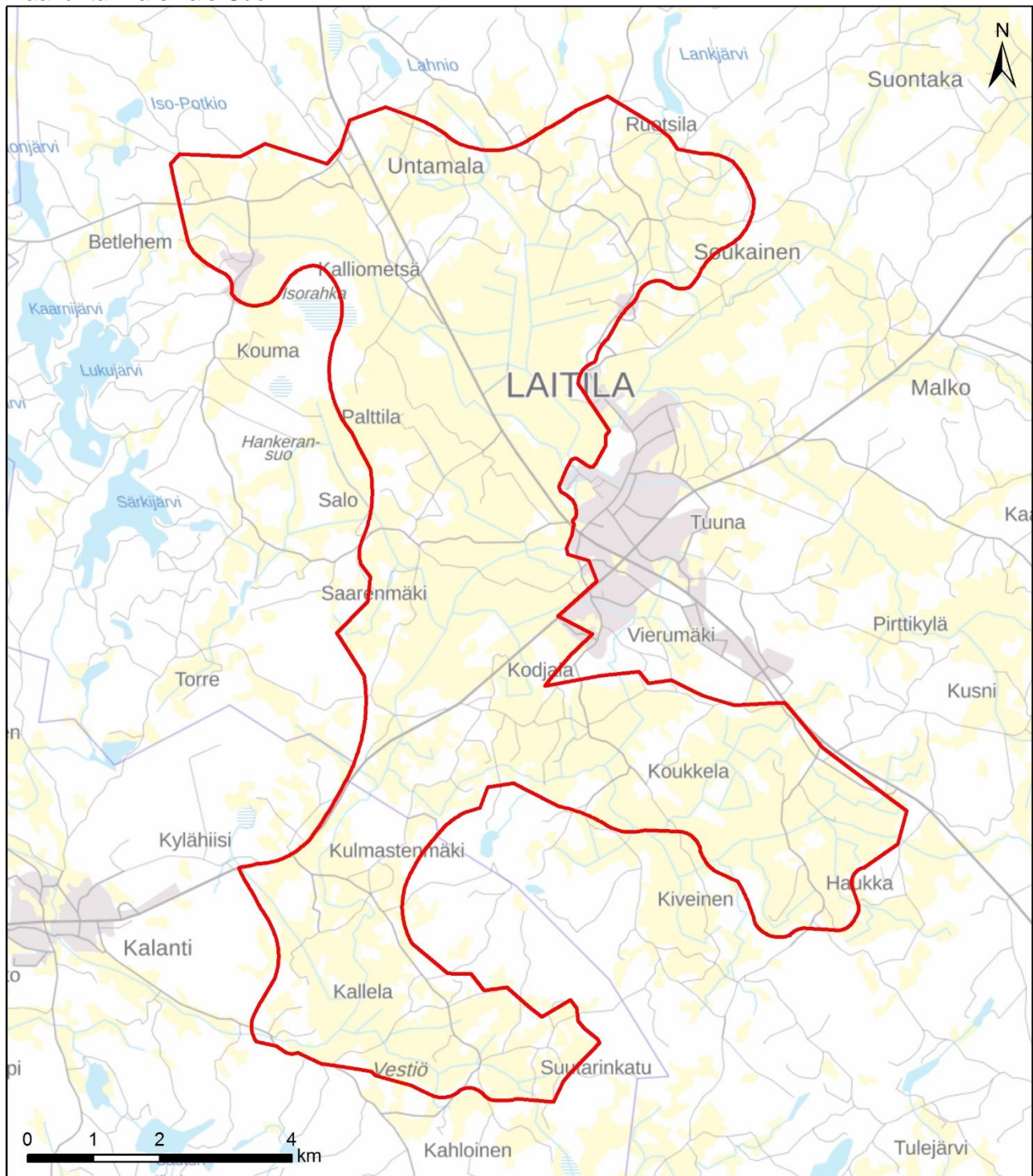
Laitilan viljelymaisema muodostuu loivasti kumpuilevasta peltoaukeasta, joka avartuu laajimmilleen Laitilan keskustaajaman pohjois- ja luoteispuolella. Huomattava osa maisemakuvaltaan suurilinjaisesta lakeudesta on peltoalaksi kuivatun Valkojärven vanhaa pohjaa. Maisema-alueen pohjois- ja eteläosissa maisema on pienimuotoisempaa ja kalliokumpareiden pirstomaa. Rapakivialueelle tunnusomaiset suuret siirtolohkareet antavat leimansa koko maisema-alueelle.

Laitilan viljelymaiseman kivikaudelta nykypäivään ulottuva asutushistoria näkyy maisemassa kerroksellisuutena. Alueen kylämaisemiin liittyy esimerkiksi kumpuhautoja ja muinaispeltoja. Ryhmä- ja raittilyiksi ryhmittynyt perinteinen asutus on säilynyt alueella varsin eheänä ja yhtenäisenä. Lakeusmaisemassa on jäljellä vanhoja hirsirakennuksia sekä perinteisiä riuku- ja kivaitoja. Alueen mutkaisilta kyläteiltä avautuu pitkiä näkymiä ympäröivään viljelymaisemaan.

Valkojärven tasaista peltoaukeaa halkoo valtatie 8, jonka suoraviivainen linjaus hallitsee maisematilaa laajalla alueella. Maisema-alue rajautuu idässä Laitilan taajamaan, jonka tuntumassa peltoalueita on kaavoitettu asutuskäyttöön. Maiseman yleisilme keskustaajaman ympärillä on varsin urbaani ja pienteollisuuden leimaama.

Laitilan viljelymaisema

Kunta: Laitila, Uusikaupunki
Maakunta: Varsinais-Suomi



 Valtakunnallisesti arvokas maisema-alue 2021

Valtakunnallisesti arvokkaat maisema-alueet: SYKE
Taustakartta: MML/WMTS, 05/2021



Kuva: Tapio Heikkilä

17. Aurajokilaakson viljelymaisema

Maakunta	Varsinais-Suomi
Kunta	Aura, Kaarina, Lieto, Oripää, Pöytyä, Turku
Maisemamaakunta	Lounaismaa
Maisemaseutu	Lounainen viljelyseutu, Ala-Satakunnan viljelyseutu
Pinta-ala	11 180 ha, josta kosteikkoja ja avointa suota: 16 ha maatalousalueita: 6 896 ha metsiä sekä avoimia kankaita ja kalliomaita: 3 006 ha rakennettuja alueita: 1 099 ha vesialueita: 163 ha

Arviointi

Aurajokilaakson viljelymaisema on yksi Suomen vanhimmista kulttuurimaisemista. Alueen vanhimmat pellot ovat olleet viljelyksessä jo rautakaudella. Aurajokilaakson maaseutumaiseman arvotekijöitä ovat rakennusperinnöltään merkittävät kirkkoympäristöt, vanhat kartanot ja maatilat, vanhat reittinsä säilyttäneet keskiaikaisperäiset tielinjat, edelleen jatkuvan aktiivisen maatalouden avoimina pitämät jokilaaksonäkymät sekä vanhoille laidunmaille muodostuneet arvokkaat perinnebiotoopit. Aurajokilaakson viljelymaisema muodostaa arvokkaan maisemallisen jatkumon Saaristomeren kansallispuiston, Airiston merimaisemien sekä Turun kansallisen kaupunkipuiston kanssa. Aurajokilaakso on yksi Suomen 27 kansallismaisemasta.

Luonnonpiirteet

Aurajoki virtaa koillis-lounaissauntaisena Oripäänkankaalta Turun edustalle intensiivisesti viljeltyjen, osin entiseen merenpohjaan kerrostuneiden savikkoalueiden läpi. Savimaita ympäröivät korkeimmillaan 50 metrin korkeuteen peltoalan yläpuolelle kohoavat metsäiset kalliobelänteet, jotka ovat paljaaksi huuhtoutuneita tai ohuen maakerroksen peittämiä. Aurajokilaakson kallioperässä vuorottelevat syväkivilajit ja metamorfiset kivilajit. Runsaimpina kallioperässä esiintyvät kiillegneissi, tonaliitti sekä etenkin alueen pohjoisosien kallioperää hallitsevat kvartsi- ja granodioriitti. Savimaita halkoo paikoin syvälle uurtuneessa vuomassaan virtaava sameavetinen Aurajoki, jota reunustavat töyräät ovat erityisen jyrkkiä joen yläjuoksulla. Turun Koroistenniemi maisema-alueen lounaispäässä on osa katkonaista Laitilanharjua.

Noin 70 kilometriä pitkä Aurajoki saa alkunsa Oripäänkankaan soraharjun lähteistä, joiden vesi valuu savi-laaksoon pieniä uomia pitkin. Jokuoma levenee alajuoksua kohden muuttuen vajaan metrin levyisestä purosta yli kymmenen metriä leveäksi joeksi. Aurajokea jaksottavat useat sivujoet ja kosket. Moniin jokivarren koskista on rakennettu mylly- tai patorakennelmia. Aurajoen virtaamavaihtelut ovat suuria valuma-alueen vähäjärvisyydestä sekä jokea ympäröivien peltöjen ja soiden ojituksista johtuen. Runsaat virtaamavaihtelut sekä savikkomaiden hienojakoisuus ovat synnyttäneet joen rannoille paljon reunaluisumia.

Maisema-alueen lajistossa näkyy pitkäaikainen kulttuurivaikutus. Aurajokilaaksossa on useita vanhoja pihapiirejä ja puutarhoja kulttuurilajeineen. Jokilaakson maisemaa leimaavat myös korkeat jalot lehtipuut ja puukujanteet. Laaksoa reunustavilla kalliobelänteillä kasvaa lähinnä kuivaa mäntyvaltaista kangasmetsää. Jokirannan kasvillisuus on luontaisesti lehtomaista, mutta intensiivisen maankäytön takia lehtoja on jäljellä vain jyrkimmillä töyräillä ja koskien ympäristöissä. Erityisen arvokas koskikohde on Liedon Nautelankoski (Kukkarkoski). Sen ympärillä on lukuisia lajistoltaan huomattavia ketoja. Aurajoen rantatöyräitä on metsitetty monin paikoin kuusilla ja koivuilla, mutta siellä täällä on jäljellä vanhoja laidunalueita. Aurajoki on ollut aikoihin tuottoisa lohi- ja meritaimenjoki, mutta alkuperäiset vaelluskalakannat ovat suurilta osin kadonneet.

Kulttuuripiirteet

Aurajokilaaksossa on ollut yhtäjaksoista asutusta rautakaudelta alkaen, mutta alueelta tunnetaan myös kivikautisia muinaisjäännöksiä. Asutus on seurannut merenrantaa sen siirtyessä maankohoamisen seurauksena, mutta hyvät asuinpaikat ovat olleet asuttuina vuosisadasta toiseen. Liedon Ristipellon varhaiskristilliseksi hautausmaaksi tulkittu kalmisto kuuluu Liedon Sauvalan laajaan rautakautiseen muinaisjäännösrhyhmään. Liedon Vanhalinnan linnavuori on puolestaan ollut esihistoriallisella ajalla hallinnollinen keskus, jonka yhteydessä on muinaisia asuinpaikkoja. Turun Koroistenniemellä on sijainnut varhainen kauppapaikka, jonne piispanistuin, -kirkko ja -kartano siirrettiin 1200-luvulla. Jokisuun siirryttyä keskiajalla lähemmäs nykyistä merenrantaa kaupankäynnin, asutuksen ja kirkollisen toiminnan keskuksat muuttivat Koroistenniemeltä Turun nykyisen keskustan alueelle.

Aurajokilaakson asutus on sijoittunut nauhamaisesti jokivarren viljelysten reunavyöhykkeille ja mäille. Liedon ja Auran välisellä selännejaksolla asutus noudattaa omaleimaista rypäsmäistä kylärakennetta. Perinteistä asutusta on myös mutkittelevien vanhojen maanteiden varsilla. Kirkonkylät ja vanhat asutustihentymät sijaitsevat pää- ja sivujokien yhtymäkohdissa sekä koskipaikoissa. Rautakaudelta saakka asutettuja kylämiäkiä ovat muun muassa Kurala ja Halinen. Laukanniitty Aurassa ilmentää puolestaan 1700-luvun lopulla toteutetun isonjaon jälkeistä kylärakennetta. Maisema-alueen maatalousmaiseman historiallista monimuotoisuutta korostavat useiden maatilojen vanha rakennuskanta sekä hakamaiden, kallioketojen, niittyjen ja laidunmaiden arvokkaat perinnebiotoopit.

Maisema-alueen kartanokulttuuri on ollut rikasta. Liedon Vanhalinnan juurella on keskiajalla piispantilana toiminut kartano, jonka nykyinen talouskeskus on pääosin peräisin 1900-luvulta. Museo- ja ravintolakäytössä olevan kartanon rakennuskantaan kuuluvat usklassistinen päärakennus, tiilinavetta, palkollisten asuinrakennus sekä joukko talous- ja pajarakennuksia. Rautakautisen asuinpaikan tuntumassa sijaitsevan Nautelan kartanon historia ulottuu ainakin 1400-luvulle. Ravintola- ja majoituskäyttöön saneeratun Nautelan kartanoympäristö muodostuu osin 1700-luvulta periytyvästä kookkaasta päärakennuksesta sekä vanhasta puistosta. Tarvasjoella sijaitseva 1400-luvulla perustettu Juvan kartano on entinen kuninkaankartano, jonka uusrenessanssityylinen päärakennus ja talousrakennukset muodostavat ehyen kartanomiljöön. Pöytyän Pihlavan kartano on puolestaan perustettu vuonna 1838 yhdistämällä Pihlavan rälssitiloja kartanoksi. Kartanon pihapiiriin kuuluu kaksi hyvin säilynyttä hirsirakenteista päärakennusta, aittarivi, koivukuja ja talousrakennuksia.

Aurajokea myötäilee kaksi historiallista tielinjaa. Maisema-alueen eteläosassa kulkee Turkoa ja Hämeenlinnaa yhdistävä historiallinen Hämeen Härkätie, jonka varhaiskeskiaikainen linjaus on edustavimmillaan Liedon Vanhalinnan kohdalla. Toinen kulttuurihistoriallisesti merkittävä tie on Varsinais-Suomea ja Satakuntaa jo keskiajalla yhdistänyt Varkaantie, joka kulkee Turusta Oripäähän alueen vanhimpien kylien kautta. Varkkaantien varrella sijaitseva Pöytyän kirkkoympäristö muodostuu keskiaikaisesta kirkonpaikasta, 1790-luvulla rakennetusta puukirkosta, kirkkoherranpappilasta, lainamakasiinista, katetun hirsiaidan ympäröimästä vanhasta kirkkotarhasta sekä 1930-luvulla rakennetusta seurakuntatalosta. Toinen Varkkaantien varrelle sijoittuva rakennusperinnöltään merkittävä kirkkoympäristö on Auran kirkon ympäristö Prunkkalassa. Prunkkalan monipuoliseen kokonaisuuteen kuuluvat 1800-luvulla rakennetun kirkon ohella pappila sekä sen tuntumaan 1870-luvulla perustettu Käyrän kasvatuslaitos. Härkätien ja Varkkaantien ohella Aurajokilaaksossa kulkee useita pieniä idyllisiä kyläteitä, joiden tiemaisemaa rikastavat vanhat maantiesillat.

Aurajokilaakson maisemassa näkyy myös joen koskipaikkojen yhteyteen syntyneen pienimuotoisen tuotantoiminnan jälkiä. Koskien varsilla on ollut muun muassa sahatoimintaa sekä tilkkeen ja paperinvalmistukseen keskittyneitä tuotantolaitoksia. Kaikissa Aurajoen koskissa on sijainnut mylly, joista on jäljellä lähinnä rakenteita. Jokilaakson maisemaan kuuluvat myös maisemaa jaksottavat kuntakeskukset sekä taajamien ympäristöön ja liikenneväylien varteen syntyneet asuinalueet, liiketilat ja varastorakennukset. Paikoin maaseutumaiseman rinnalle on syntynyt lähiömäisiä alueita. Maisema-alueen eteläosia halkoo Aurajoen länsipuolelle rakennettu rautatie, joka kääntyy Auran asemansseudun pohjoispuolella koilliseen kohti Tamperetta.

Aurajoen ranta on etenkin Turun kaupunkialueen tuntumassa aktiivisessa virkistyskäytössä, ja joen alajuoksu on suosittu melontareitti. Alueella on myös paljon luonto- ja kulttuuripolkuja. Pöytyässä Kärilänmäen luontopolku nousee mäen laelle ja näköalatornille, josta avautuu edustavia näkymiä Aurajokilaakson viljelymaisemaan.

Maisemakuva

Runsaan 70 kilometrin pituista Aurajokilaaksoa hallitsee pääuoman ympärille levittäytyvä avoin peltomaisema, jota reunustavat karut metsäselänteet. Kallioselänteet muodostavat jokilaaksolle selväpiirteisen rajan etenkin joen itäpuolella. Uoman länsipuolella metsäreuna on rikkonaisempi ja korkokuvaltaan loivempi. Aurajoen varren maisemat ovat kauttaaltaan kulttuurivaikutteisia, mutta joidenkin koskien yhteydessä on pieniä lehtosaarekkeita, joissa on vaihtelevaa lajistoa.

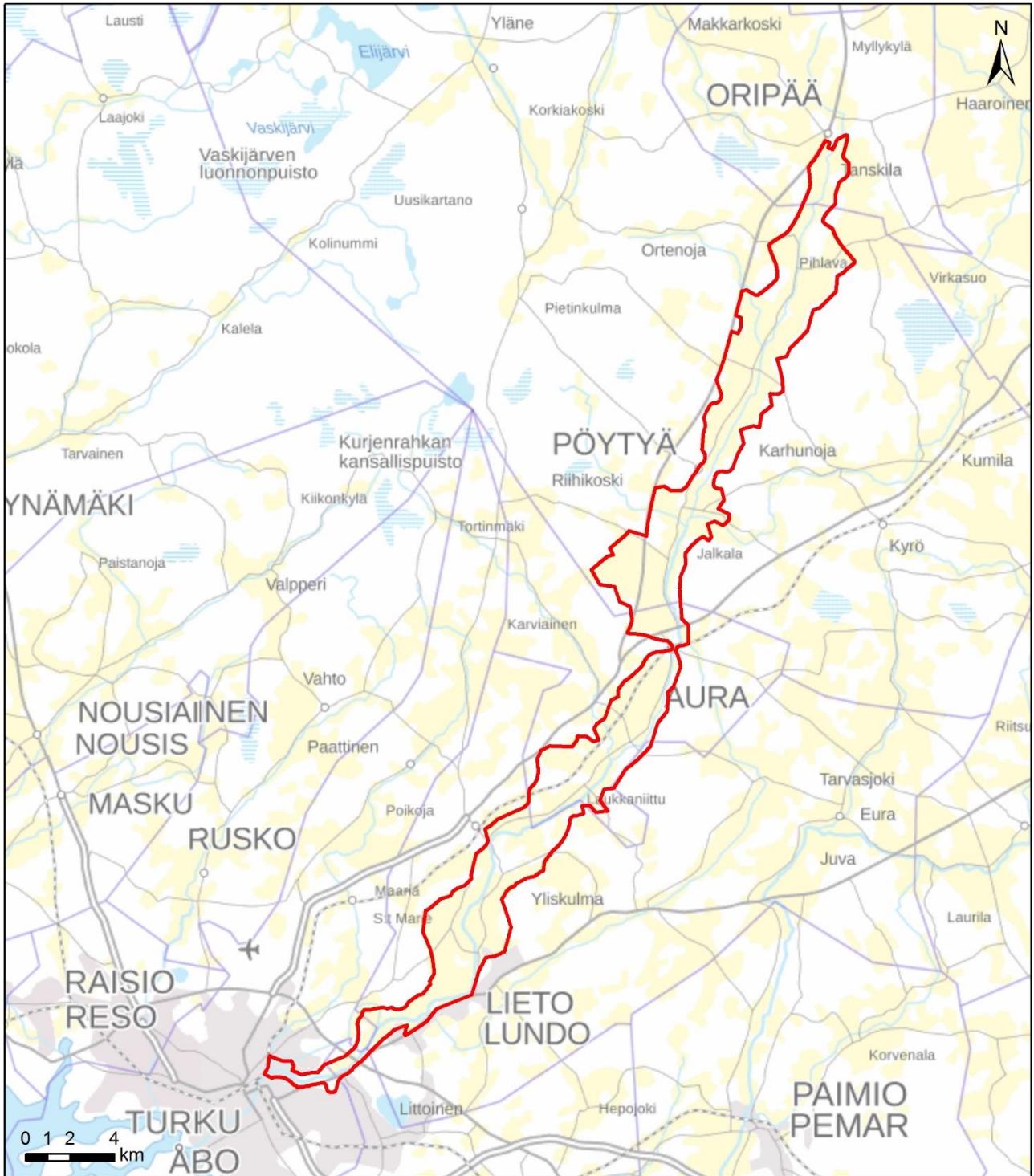
Aurajokilaakson rakennettua kulttuuriympäristöä luonnehtivat arvokkaat kartanoalueet, perinteiset kylämiljööt ja hyvin säilyneet pihapiirit rakennuksineen. Myös kyläkirkot ovat tärkeitä maamerkkejä avoimessa jokilaaksossa. Laajimmillaan jokilaakson viljelymaisemat ovat Liedossa, jossa syvälle uurtunutta jokea on paikoin vaikea havaita. Jokivarren avaran ja historiallisen kulttuurimaiseman kiintopisteenä kohoaa pyöreälakinen Liedon Vanhalinna.

Liedon pohjoispuolella kylät ovat ryhmittyneet rypäsmäisesti vanhan Varkkaantien mutkittelevan linjauksen ympärille. Aurasta Pöytyään jokilaakson vaihtelevaa maisemaa jaksottavat Aurajokeen laskevat sivujoet. Loivasti kumpuilevassa peltomaisemassa asutus keskittyy nauhamaisiin kyliin. Aurajoen yläjuoksulla jokiuoma on kapea ja mutkittelee voimakkaasti rantaniittyjen läpi.

Maisema-alueen yleisilme on maatalousvoittoinen. Maastonmuodoista johtuen jokilaakson laajimmat pellot sijaitsevat pääasiassa joen länsipuolella. Jokilaaksoon toiminnallisesti kuuluvia viljelyaloja on myös pienten metsäsaarekkeiden takana. Jokilaaksossa on useita taajamia tai taajamamaisia asutuskeskittyymiä sekä etenkin joen alajuoksulla teollisuus- ja varastoalueita, jotka vaikuttavat maisema-alueen lähimaisemiin.

Aurajokilaakson viljelymaisema

Kunta: Aura, Kaarina, Lieto, Oripää, Pöytyä, Turku
Maakunta: Varsinais-Suomi



 Valtakunnallisesti arvokas maisema-alue 2021

Valtakunnallisesti arvokkaat maisema-alueet: SYKE
Taustakartta: MML/WMTS, 05/2021



Bild: Tapio Heikkilä

17. Auraådalens odlingslandskap

Landskap	Egentliga Finland
Kommun	Aura, Lundo, Oripää, Pöytis, S:t Karins, Åbo
Landskapsprovins	Sydvästlandet
Landskapsregion	Sydvästra odlingsregionen, Nedre Satakunda odlingsregion
Area	11 180 ha, varav öppna våtmarker: 16 ha jordbruksmarker: 6 896 ha skog och halvnaturliga marker: 3 006 ha anlagda ytor: 1 099 ha vatten: 163 ha

Bedömning

Auraådalens odlingslandskap är ett av Finlands äldsta kulturlandskap. Områdets äldsta åkrar har odlats ända sedan järnåldern. Värdefaktorerna i Auraådalens landsbygdslandskap är kyrkomiljöerna med sitt betydande byggnadsarv, de gamla herrgårdarna och lantgårdarna, väglinjerna från medeltiden som bevarat sina gamla ruttor, ådalsvyerna som det fortsättningsvis aktiva jordbruket behåller öppna, samt de värdefulla vårdbiotoperna som uppkommit på de gamla betesmarkerna. Auraådalens odlingslandskap utgör en värdefull landskapsmässig fortsättning på Skärgårdshavets nationalpark, Erstans havslandskap och Åbo nationalstadspark. Auraådalen är ett av Finlands 27 nationallandskap.

Naturens särdrag

Aura å flyter från Oripääheden i nordöst till Åbo i sydväst genom intensivt odlade lermarker som delvis består av före detta havsbotten. Lermarkerna omges av skogstäckta bergsrygggar som reser sig upp till 50 meter över åkermarken. Ryggarna är antingen kala eller täckta av ett tunt jordlager. I Auraådalens berggrund växlar djupbergarter och metamorfa bergarter. Mest förekommer glimmergnejs och tonalit, och särskilt i områdets norra delar domineras berggrunden av kvarts- och granodiorit. Lermarkerna klyvs av den grumliga Aura å, som strömmar i en ställvis djup fåra och som kantas av kullar som är särskilt branta vid åns övre lopp. Korois udde i Åbo i landskapsområdets sydvästra del är en del av den osammanhängande Letalaåsen.

Aura å är ca 70 kilometer lång och börjar i källorna i Oripäähedens rullstensås, vars vatten rinner ner i lerdalen längs små fåror. Åbädden utvidgar sig på vägen mot det nedre loppet från en knappt meterbred bäck till en över tio meter bred å. Aura å delas upp av flera biflöden och forsställen. I flera av åns forsar har man byggt kvarn- eller dammkonstruktioner. På grund av tillrinningsområdets få sjöar och de omringande åkrarnas och myrarnas avdikning varierar Aura ås vattenflöde mycket. De stora variationerna i vattenflödet samt de fina lermarkerna har åstadkommit flera slänter längs åstränderna.

I landskapsområdets arter kan man se en långvarig kulturpåverkan. I Auraå dalen finns flera gamla gårdar och trädgårdar med kulturarter. Ådalens landskap karakteriseras även av höga ädla lövträd och alléer. På bergsryggarna som kantar dalen växer främst torra talldominerade moskogar. Åstrandens växlighet är naturligt lundartad, men på grund av den intensiva markanvändningen finns lundar endast kvar på de brantaste åbrinkarna och i forsarnas omgivning. En särskilt värdefull fors är Nautelankoski i Lundo (Kukkarkoski). Runt forsarna finns flera artrika torrängar. På flera ställen längs med Auraå dalen har stranden planterats med gran och björk, men här och där har gamla betesmarker bevarats. En gång i tiden hade Aura å gott om lax och havsöring, men de ursprungliga vandringsfiskbestånden har till stor del försvunnit.

Kulturella särdrag

Auraå dalen har haft permanent bosättning ända sedan järnåldern, men man har även funnit fornlämningar från stenåldern på området. Bosättningen har följt strandlinjen och flyttat i takt med landhöjningen, men bra boplatser har alltid varit bosatta under århundradenas lopp. Gravplatsen i Ristipelto i Lundo, som tolkats som en fornkristen begravningsplats, hör ihop med Sauvalas utbredda fornlämningsgrupp från järnåldern. Vanhalinna fornborg i Lundo fungerade som ett centrum för administration under förhistorisk tid, och där borgen en gång låg har man hittat forna boplatser. På Korois udde i Åbo låg en tidig handelsplats dit biskopssätet, -kyrkan och -gården flyttades på 1200-talet. Då åns mynning på medeltiden flyttats närmare den nuvarande kusten flyttade centrumet för handel, bosättning och kyrklig verksamhet från Korois udde till Åbos nuvarande centrum.

Bosättningen i Auraå dalen är bandlikt placerad längs med odlingarnas randzoner och backar vid ån. Mellan Lundo och Aura följer bosättningen en säregen bystruktur med samlade grupper. Det finns även traditionell bosättning längs de gamla slingrande landsvägarna. Kyrkbyarna och de gamla täta boplatserna ligger vid åns huvud- och bifårors sammanflöden och vid forsar. Bland annat Kurala och Halis bybackar har varit bosatta ända sedan järnåldern. Laukanniitty i Aura representerar i sin tur bystrukturen som följde storskiftet som genomfördes i slutet av 1700-talet. Historiska mångfalden i landskapsområdets jordbrukslandskap framhävs av många av lantgårdarnas gamla byggnadsbestånd samt hagarnas, hållmarksängarnas, ängarnas och betesmarkernas värdefulla vårdbiotoper.

Landskapsområdet har haft en rik herrgårdskultur. Vid foten av Vanhalinna i Lundo ligger en herrgård som fungerade som biskopsgård på medeltiden, och vars nuvarande driftcentrum till största delen är från 1900-talet. Herrgården används som museum och restaurang, och i dess byggnadsbestånd ingår en nyklassisk huvudbyggnad, en ladugård i tegel, tjänstefolkets bostadshus och flera hushållsbyggnader och verkstäder. Nautela herrgård, som ligger nära en järnåldersboplat, har en historia som sträcker sig åtminstone till 1400-talet. Nautela herrgårdsmiljö, som består av en stor huvudbyggnad som delvis är från 1700-talet samt en gammal park, har renoverats för restaurang- och övernattningsbruk. Juva herrgård i Tarvasjoki som grundades på 1400-talet är en före detta kungsgård vars huvudbyggnad och hushållsbyggnader i nyrenässansstil utgör en enhetlig herrgårdsmiljö. Pihlava herrgård i Pöytis grundades 1838 genom att slå samman Pihlavas frälsehemman till en herrgård. Till herrgården hör två välbevarade huvudbyggnader i timmer, en rad bodar, en björkallé och hushållsbyggnader.

Två historiska väglinjer följer Aura å. I landskapsområdets södra del går den historiska Tavastländska Oxvägen som går mellan Åbo och Tavastehus. Vägens linje från den tidiga medeltiden är tydligast i Lundo nära

Vanhalinna. En annan kulturhistoriskt viktig väg är Tjuvvägen som förenade Egentliga Finland med Satakunda redan på medeltiden, och som går mellan Åbo och Oripää genom områdets äldsta byar. Pöytis kyrkomiljö som ligger längs Tjuvvägen består av platsen för en medeltida kyrka, en träkyrka från 1790-talet, kyrkoherdens prästgård, ett lånemagasin, den gamla kyrkoträdgården som omges av ett täckt timmerstängsel samt församlingshemmet från 1930-talet. En annan kyrkomiljö med betydande byggnadsarv som ligger längs Tjuvvägen är Aura kyrkomiljö i Prunkkala. I Prunkalans mångsidiga helhet ingår förutom en 1800-talskyrka även en prästgård samt Käyrä uppfostringsanstalt som grundades på 1870-talet. Förutom Oxvägen och Tjuvvägen korsas Auraådalens även av flera små idylliska byvägar, vars väglandskap berikas av gamla landsvägsbroar.

I Auraådalens landskap kan man även se spår av småskalig produktionsverksamhet som uppkommit vid åns forsställen. Längs forsarna har det bland annat funnits sågverksamhet samt fabriker som tillverkade tätning och papper. I alla Aura ås forsar har det funnits kvarnar, men endast delar av strukturerna står kvar. Till ådalens landskap hör även kommuncentren som delar upp landskapet samt bostadsområden, affärsutrymmen och lagerbyggnader som uppkommit i närheten av tätorter och trafikleder. Ställvis har det vid sidan om landsbygdslandskapet även uppkommit förortsliknande områden. Landskapsområdets södra del klyvs av järnvägen som byggts väster om Aura å och som svänger mot nordost norr om Aura stationsområde och fortsätter mot Tammerfors.

Aura ås strand är i aktivt rekreativt bruk, speciellt i närheten av Åbo stadsområde, och åns nedre lopp är en populär paddlingsrutt. På området finns även flera natur- och kulturstigar. I Pöytis stiger Kärilänmäki naturstig till en backes krön och ett utsiktstorn, därifrån det öppnas fina vyer över Auraådalens odlingslandskap.

Landskapsbild

Den drygt 70 kilometer långa Auraådalens domineras av det öppna åkerlandskapet som öppnar sig kring åns huvudfåra och som kantas av karga skogsryggar. Bergsryggarna utgör en tydlig gräns för ådalen i synnerhet på åns östra sida. På fårans västra sida är skogsbrynet mer oenhetligt med en svagare sluttande relief. Landskapen längs Aura å är genomgående kulturpåverkade, men vid vissa forsar finns små lundar med varierande arter.

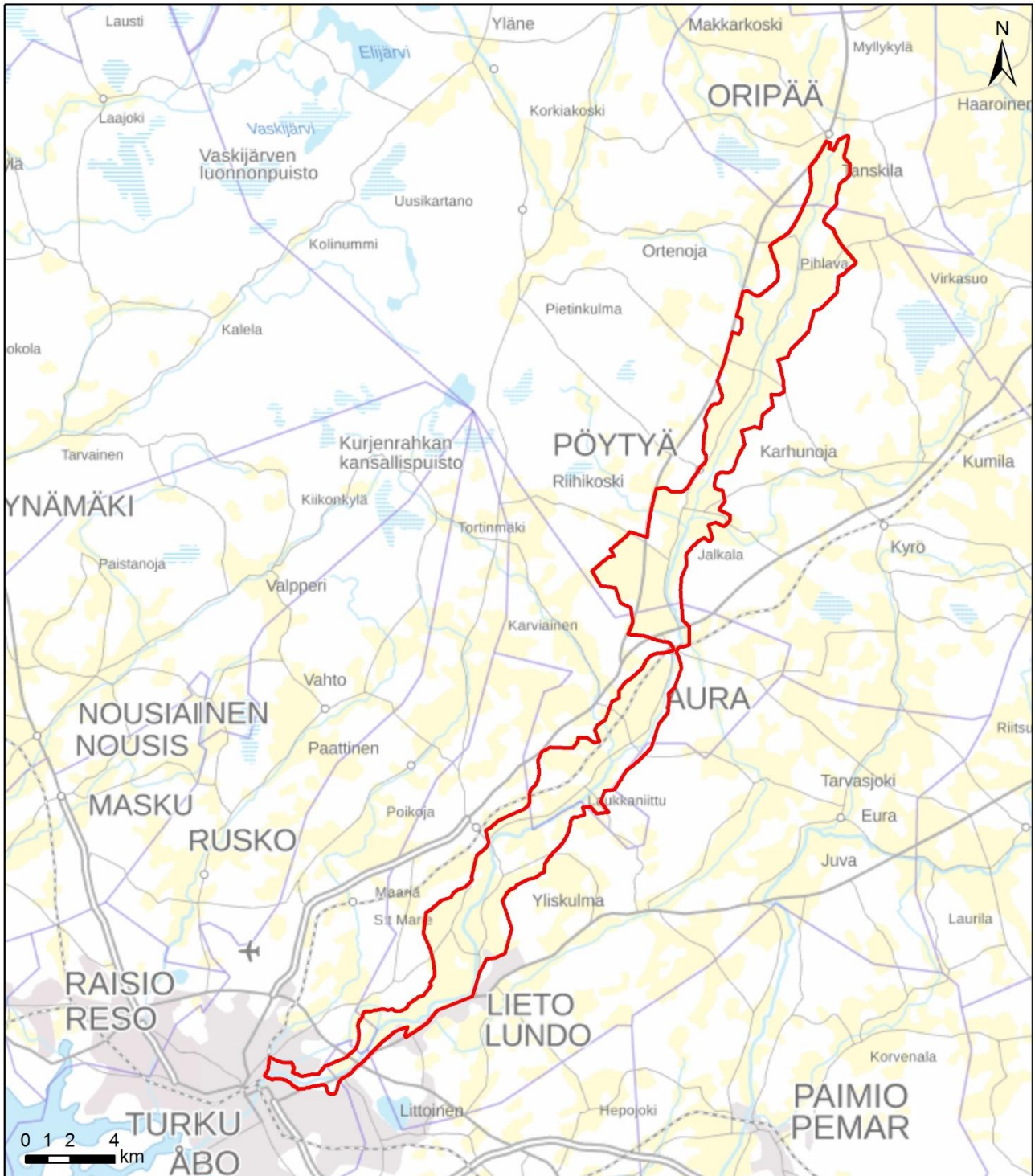
Auraådalens byggda kulturmiljö karakteriseras av värdefulla herrgårdsområden, traditionella bymiljöer och välbevarade gårdar och byggnader. Även bykyrkorna är viktiga landmärken i den öppna ådalen. Ådalens odlingslandskap är som bredast i Lundo, där det ibland är svårt att se åns djupa fåra. Åstrandens öppna och historiska kulturlandskaps fasta punkt är Vanhalinnas runda krön som reser sig över landskapet i Lundo.

Byarna norr om Lundo har grupperat sig i klungor kring den gamla Tjuvvägens slingrande linje. Älvdalens varierande landskap från Aura till Pöytis delas upp av biflödena som mynnar ut i Aura å. I det svagt kuperade landskapet är bosättningen koncentrerad till bandlika byar. Vid Aura ås övre lopp är åns fåra smal och den slingrar sig kraftigt genom strandängarna.

Landskapsområdets utseende är jordbruksdominerat. På grund av terrängens former ligger ådalens största åkrar i huvudsak väster om ån. Det finns även åkermarker som funktionsmässigt hör till ådalen bakom de små skogsfläckarna. I ådalen finns flera tätorter och tätortsliknande bostadskoncentrationer och i synnerhet vid åns nedre lopp finns industri- och lagerområden som påverkar landskapsområdets utseende.

Auraådalens odlingslandskap

Kommun: Aura, Lundo, Oripää, Pöytyä, S:t Karins, Åbo
Landskap: Egentliga Finland



 Nationellt värdefullt landskapsområde 2021

Nationellt värdefulla landskapsområden: SYKE
Bakgrundskarta: MML/WMTS, 05/2021



Kuva: Marie Nyman

I 8. Paimionjokilaakson viljelymaisema

Maakunta	Varsinais-Suomi
Kunta	Kaarina, Lieto, Paimio
Maisemamaakunta	Lounaismaa
Maisemaseutu	Lounainen viljelyseutu, Lounaisrannikon ja Saaristomeren seutu
Pinta-ala	5 776 ha, josta kosteikkoja ja avointa suota: 141 ha maatalousalueita: 3 593 ha metsiä sekä avoimia kankaita ja kalliomaita: 1 279 ha rakennettuja alueita: 529 ha vesialueita: 234 ha

Arviointi

Paimionjokilaakson viljelymaisema on historiallisesti monikerroksista kulttuurimaisemaa, jossa yhdistyvät esihistorialliset muinaisjäänökset, rautakautisten linnavuorten maisemat, pitkäaikaisen kartanokulttuurin leimaamat viljelyaukeat, keskiaikaisperäiset liikenneväylät sekä vanha lounaissuomalainen kyläasutus. Maisema-alueella on useita rakennetun kulttuuriympäristön arvokohteita, kuten kirkkoympäristöjä ja kyläkokonaisuuksia. Alueella on myös arvokkaita niittyjä, ketoja ja laitumia. Laajojen rantaniittyjen reunustama Paimionlahti on kasvi- ja lintulajistoltaan arvokas kosteikkoalue.

Luonnonpiirteet

Paimionjokilaakson viljelymaisema muodostuu entiseen merenpohjaan kerrostuneille savikoille raivatuista viljelyalueista. Paimionjokilaakso ja siihen maisema-alueen pohjoisosissa yhtyvä Tarvasjokilaakso ovat muodostuneet graniittista kallioperää halkovaan suureen siirroslinjaan, joka jatkuu merialueelle kapeana

Paimionlahtena. Maaperältään maisema-alue on pääasiassa savea ja hiesua. Jokilaaksoa rajaavat lännessä kallioalueet sekä idässä laakeammat, osin suoperäiset metsämaat.

Noin 110 kilometriä pitkä Paimionjoki saa alkunsa Someron Somerniemeltä. Sameavetiseen jokeen yhtyy useita sivu-uomia, joista suurin on pohjoisesta virtaava Tarvasjoki. Maisema-alueen eteläosien avarilla savikkoalueilla Paimionjoen uoma on leveä ja matala. Pohjoisempaan uoma on kovertunut syvälle saviseen maaperään, ja sitä reunustavat selväpiirteiset selänteet. Joessa on useita koskijaksoja, joista Juvankoski, Juntolan-
koski ja Askalankoski on otettu 1900-luvun alussa voimalakäyttöön. Jokea on myös ruopattu ja sinne on rakennettu sääntelypatoja.

Paimionjokilaaksoa reunustavat selänteet ja savikon laidoilla kohoavat kalliosaarekkeet ovat huuhtoutuneet lakialueiltaan karuiksi ja niillä kasvaa kuivaa männikköä. Rinteiden alaosat ovat usein tuoreen kuusikon peittämiä. Paikoitellen metsäkasvillisuus ulottuu joen rantarinteisiin saakka rehevinä lehtoina. Jyrkkärinteisillä jokitorjennuilla on myös katajaisia laidunketoja, joista edustavimmat sijaitsevat Askalassa ja Episissä. Paimionjoen suistoalueella Paimionlahden pohjukassa on laajoja ruovikkoalueita sekä umpeutuvia rantaniittyjä. Paimionlahti on luonnonlahtena ja linnustoltaan arvokas vesistö- ja kosteikkoalue.

Kulttuuripiirteet

Paimionjokilaaksosta tunnetaan useita esihistoriallisen ajan muinaisjäännöksiä, joista suurin osa on pronssi- ja rautakautisia hautaröykkiöitä. Alueelta tunnetaan myös kivikautisia asuinpaikkoja. Paimionjoen länsirannalla Paimion keskustaajaman tuntumassa sijaitseva Nakolinna sekä keskustaajaman kaakkoispuolella sijaitseva Rekottila ovat rautakautisia muinaislinnoja, joilta on vartioitu sisämaahan johtaneena vesireittinä toimineen Paimionjoen suuta.

Paimionjokilaakso asuttiin pysyvästi 1300-luvulla, jolloin alueen asukkaita elättivät maatalouden ohella merenkulku ja laivanrakennus. Jokilaakso on ollut keskiajalla liikenteellisesti merkittävää seutua, jota ovat halkoneet etelässä Suuri Rantatie (Kuninkaantie) ja Tarvasjoen seudulla Hämeen Härkätie. Paimion kirkko on sijainnut keskiajalla Röpälän kylässä, josta kirkonpaikka siirtyi 1600-luvun lopulla Vistan kylään nykyisen keskustaajaman alueelle. Paimion harmaakivinen Pyhälle Mikaelille omistettu kirkko on rakennettu 1680-luvulla.

1400-luvulla perustetut Wiksbergin ja Meltolan kartanot ovat edelleen joen alajuoksun ympärillä avautuvan kulttuurimaiseman kiintopisteitä. Paimionjoen suistoniittyjen tuntumassa sijaitsevan Wiksbergin kartanokonaisuuteen kuuluvat vuonna 1767 rakennettu päärakennus, päärakennukselle johdettava vaahterakuja sekä Lars Sonckin suunnittelema Pyhän Jaakobin kappeli vuodelta 1928. Meltolan päärakennus ja talousrakennukset sijaitsevat tiiviinä pienen puustikon reunustamana ryhmänä Paimionlahden itärannalla.

Paimionjokilaakson avoimen kulttuurimaiseman pääpiirteet ovat syntyneet jo ennen isoajakoa, mutta peltoala on kasvanut runsaasti 1700- ja 1800-lukujen vaihteen jälkeen. Jokilaakson perinteinen asutus sijaitsee pääasiassa metsän ja pellon reunavyöhykkeessä. Alueen vanhat kantatilat on perustettu jokivarsien helposti raivattaville alueille. Myöhäisempi asutus on sijoittunut näiden tilojen takamaille kauemmas joesta. Paimionjokilaaksoissa on runsaasti arvokkaita pihapiirejä, rakennusryhmiä ja yksittäisrakennuksia.

Maisema-alueen pohjoisosaa leimaavat lounaiselle viljelyseudulle tyypilliset ryhmäkylät, joista edustavia esimerkkejä ovat Rukkijoenkylä ja Kruuvaistenkylä. Paimionjoen ja Tarvasjoen yhtymäkohdan tuntumassa sijaitsee Tarvasjoen pieni keskustaajama, joka on ryhmittynyt vanhan Hämeen Härkätien varteen. Tarvasjoen vuonna 1779 valmistunut puukirkko on edustava esimerkki aikansa kirkkorakentamisesta.

Maatalous on Paimionjokilaakson tärkein elinkeino, mutta perinteinen karjatalous on vähentynyt alueella tuntuvasti. Maisema-alueen vanhat haka- ja niittymaat on otettu viljelykäyttöön lukuun ottamatta joki- ja purovarsien jyrkkiä töyräitä. Alueella on kuitenkin jäljellä arvokkaita niittyalueita, jotka sijaitsevat etenkin Askalan voimalaitosta ympäröivillä jokitorjennuilla ja Alhaisissa Paimionjoen suistossa.

Maisemakuva

Paimionjokilaakso edustaa vaurasta lounaissuomalaisista kulttuurimaisemaa, joka on sijoittunut entiseen merenpohjaan kasautuneille savikoille. Jokilaakson yleisilme vaihtelee alajuoksun avarista peltolakeuksista pohjoisosien pienipiirteiseen maisemaan. Kapeimmillaan Paimionjokilaakso on Tarvasjoen ja Paimion taajamien

välillä, jossa jokilaakson voimakasmuotoisilla törmillä on jäljellä vanhoja rinneketoja. Arvokkaimmat kedot sijaitsevat Askalan voimalan ympäristössä, jossa ne muodostavat edustavan maisemallisen kokonaisuuden vanhan teollisuusmiljöön kanssa. Maisema-alueen pohjoisosaa leimaavat perinteisen asunsa säilyttäneet ryhmäkylät ja kallioselänteiden selvästi rajaama viljelyalanko.

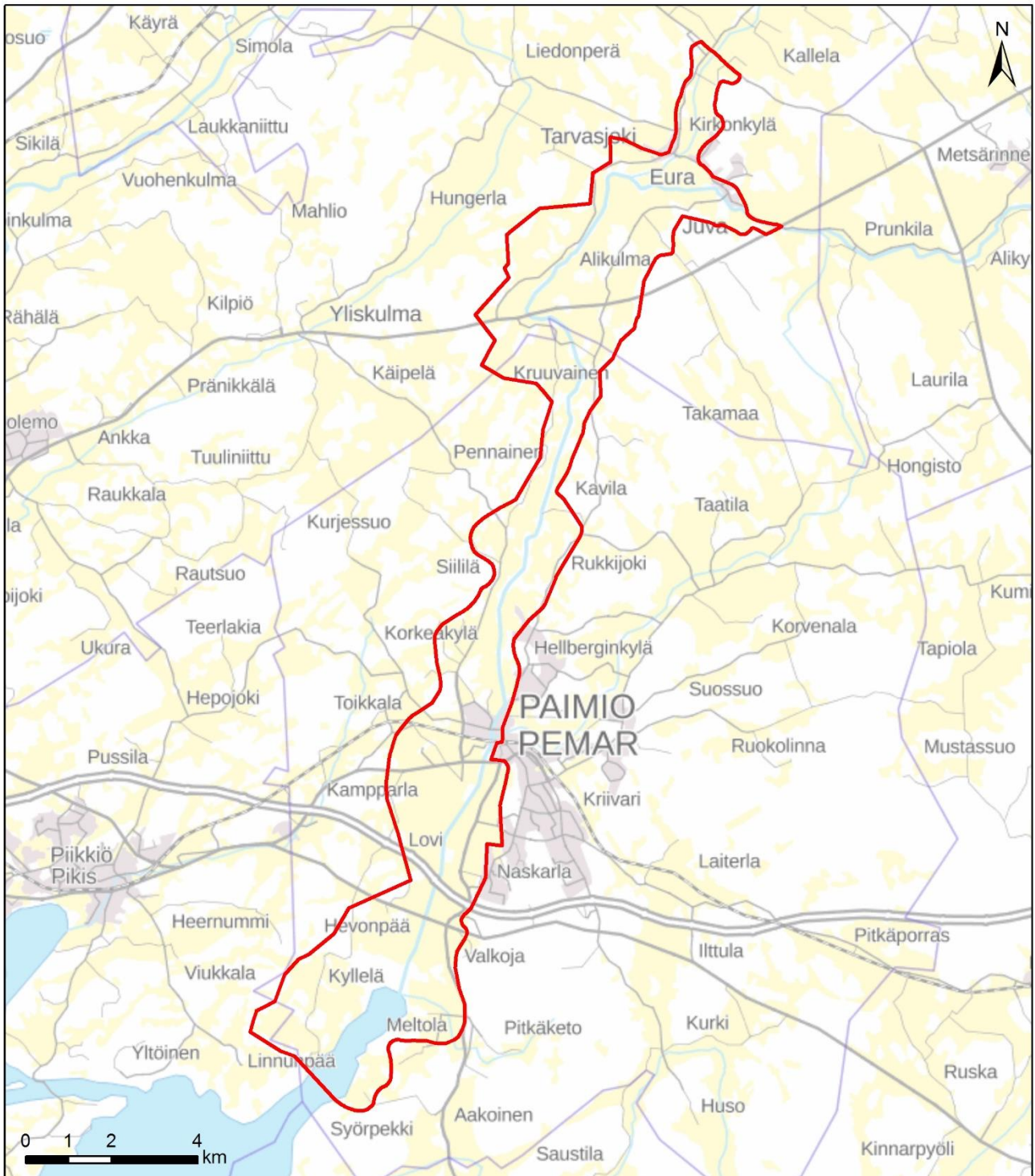
Maisema-alueen laajimmat yhtenäiset peltoalat avautuvat Paimion keskustaajaman länsi- ja eteläpuolella, jossa pellot on raivattu entisen merenlahden pohjaan kerääntyneille savikoille. Viljelytasangon pohjoispuolella kohoavalta Nakolinnan muinaiselta linnavuorelta aukeaa laaja näköala jokilaaksoon. Maisema-alueen eteläosassa suurkartanoiden ympäröimä Paimionlahti muodostaa oman maisemallisesti arvokkaan elementtinsä, joka siintää paikoitellen peltoaukeiden takaa.

Paimion keskustaajaman tuntumaan on rakennettu muutamia maisema-alueelle näkyviä pienteollisuus- ja liikerakennuksia. Taajaman eteläpuolella kulkevien Valtatie 10:n ja Turku–Helsinki-moottoritien linjaukset hallitsevat eteläisen jokilaakson avaraa viljelymaisemaa. Valtateiltä aukeaa pitkiä pohjois-eteläsuuntaisia näkymiä pitkin viljavia peltoavainioita.

Paimionjokilaakson viljelymaisema

Kunta: Kaarina, Lieto, Paimio

Maakunta: Varsinais-Suomi



 Valtakunnallisesti arvokas maisema-alue 2021

Valtakunnallisesti arvokkaat maisema-alueet: SYKE

Taustakartta: MML/WMTS, 05/2021



Kuva: Marie Nyman

I9. Perniön viljelymaisemat

Maakunta	Varsinais-Suomi
Kunta	Salo
Maisemamaakunta	Lounaismaa
Maisemaseutu	Lounainen viljelyseutu
Pinta-ala	6 604 ha, josta kosteikkoja ja avointa suota: 47 ha maatalousalueita: 3 685 ha metsiä sekä avoimia kankaita ja kalliomaita: 2 293 ha rakennettuja alueita: 538 ha vesialueita: 42 ha

Arviointi

Perniön viljelymaisemat edustavat Lounaisen viljelyseudun vauraita jokilaaksomaisemia. Alueen rikasta kulttuuriperintöä ilmentävät keskiaikaisperäiset kartanot ja kirkot, runsaat muinaisjäännöslöydöt ja pitkäikäiset maatalousmaisemat. Alueen rakennuskanta ja asutusrakenne ovat säilyneet suhteellisen hyvin perinteisessä muodossaan, vaikka taajama-asutus ja uudet liikenneväylät ovat muokanneet alueen maisemaa. Perniönjoen ja Kiskonjoen joki- ja koskiympäristöt sekä Laukanlahti ovat luonnonpiirteiltään arvokkaita kohteita, joissa on monipuolista kasvillisuutta.

Luonnonpiirteet

Perniön viljelymaisemat ovat syntyneet Perniönjoen etelä-pohjoissuuntaiseen savikkolaaksoon, jota ympäröivät kallioiset ja paikoin suoperäiset metsäselänteet. Laaksoa ympäröivät rinteet muodostavat avoimelle maisemalle selväpiirteisen kehäyksen. Maisema-alueen pohjoisosissa kallioperä on pääosin porfyyristä graniittia, mutta Pohjankylän ja Perniön taajaman ympäristössä esiintyy myös gneissejä ja dioritteja. Alueen eteläosien kallioperä on suurilta osin kvartsi-maasälpägneisiä.

Viljelymaiden yleisin maalaji on savi, mutta laakson reunaselänteillä on moreeni- ja kalliomaita. Perniönjoki virtaa savikon keskellä kapeassa uomassaan, johon pelot laskeutuvat paikoin jyrkästi. Joki kerää vetensä 1800-luvulla kuivatun Alasjärven alueen pelto-ojista ja Muurlanjoesta (Karhujoesta). Pohjankylässä joki on runsasvetinen ja virtaa kalliokynnyksen yli koskena. Kosken eteläpuolella sijainnut Pohjanjärvi on kuivattu, mutta palautuu tulva- ja sadekausina suopohjaiseksi järviältäaksi. Herkästi tulvivan Perniönjoen vesi on savi-sameaa ja maatalouden kuormittamaa. Maisema-alueen eteläosissa Perniönjoki yhdistyy koillisesta virtaavaan Kiskonjokeen.

Alue on intensiivisesti viljeltyä ja metsämaan osuus maapinta-alasta on pieni. Jokilaaksoa ympäröivät selänemetsät ovat havupuuvaltaisia kankaita, joissa yleisin puulaji on mänty. Paahteisilla mäki-alueilla esiintyy kallioketoja. Muutamien kalkkikulkeumien kohdalla kasvaa harvinaisia kalkinsuosijakasveja. Kiskonjoen Latokartanonkoski on erittäin arvokas koskiympäristö, jossa vaihtelevat rantojen lehtomaiset ja kulttuurivaikutteiset metsät sekä tulvien huuhtomat tervalepikot. Perniönjoen suulla sijaitseva Laukonlahti on rehevä ja linnustollisesti rikas merenlahti, jonka vesialueet ovat loppukesällä miltei umpeenkasvaneita. Laukonlahdella on runsaasti matalia ruovikkoalueita, saravaltaisia luhtia sekä pensastoisia niittyjä, joilla on rikas kasvilajisto.

Kulttuuripiirteet

Perniönjokilaakson kulttuurihistoria on pitkä ja monikerroksinen. Joki on ollut tärkeä rannikolta sisämaahan johtanut kulkuväylä, jonka ympäriltä tunnetaan lukuisia rautakauden ja historiallisen ajan muinaisjäänneksiä. Yliskylän kappelin hautausmaalta on esimerkiksi löytynyt rautakautinen polttokenntäkalmisto. Lupajan alueella on puolestaan rautakautisia kalmistoja ja uhrikuppikiviä. Lupajasta on löytynyt myös pronssikaudelle ajoitettuja hautaröykkiöitä. Kivikautisia asuinpaikkoja alueelta tunnetaan muutama. Historiallisen ajan jäänteitä Perniönjokilaaksossa ovat muun muassa Perniön eli Näsen kartanon perustuspaikka Muntolannokalla sekä keskiaikaisen kuninkaankartanon paikka Nääsinnokalla. Alueella on myös paljon historiallisia kylänpaikkoja.

Asutusta alueelle ovat houkuttelleet hyvät liikenne- ja kauppayhteydet sekä viljava maa-ala. Suuri Rantatie (Kuninkaantie) Turusta Viipuriin on kulkenut Perniön kautta keskiajalla ja uuden ajan alussa. Perniön kirkko rakennettiin Suuren Rantatien ja Perniönjoen risteykseen keskiajalla, jolloin perustettiin myös kirkon tuntumassa sijaitseva pappila. Pappilan nykyiseen pihapiiriin kuuluvat vanha punamullattu karoliininen pappilarakennus vuodelta 1732 sekä uudempi uusrenessanssivuorattu kirkkoherranpappila vuodelta 1839. Pappilarakennuksen alla oleva kellari on todennäköisesti peräisin 1600-luvulta pappilarakennuksesta. Alueen toinen keskiaikainen kirkollinen keskus on ollut Yliskylä, jonka kirkonpaikka on rautakautisen kalmiston päällä. Yliskylän punainen puukirkko on rakennettu 1700-luvun puolivälissä.

Perniönjokilaakso kuuluu Suomen kartanolaitoksen ydinalueeseen. Alueen vanhoja rälssitiloja ovat muun muassa Melkkilä, Paarskylä, Yliskylän kartano ja Pohjankartano. Kiskonjoen mutkassa, Nääsinnokassa, on sijainnut jo 1300-luvulla Pyhäjoen eli Helgån kuninkaankartano. Nykyään Pyhäjoen kuninkaankartanon paikalla on peltoa. Alueen toinen kuninkaankartano, Perniön eli Näsen kuninkaankartano perustettiin Perniön- ja Kiskonjoen yhtymäkohdassa olevalle Muntolannokalle vuonna 1556. Kartanokeskus siirrettiin nykyiselle paikalleen Latokartanoon 1690-luvulla. Kartanon lähellä Perniönjoen rannalla on sijainnut historiallinen markkina-alue.

Kartanot ovat vaikuttaneet alueen asutusrakenteeseen voimakkaasti, sillä monet Perniön vanhoista kylistä ovat syntyneet kartanoiden yhteyteen. Alueen vanha asutus sijoittuu tyypillisesti kallioisille kumpareille intensiivisesti viljellyn hedelmällisen maan tuntumaan. Perniönjokilaakson maatalous on keskittynyt nykyisin peltoviljelyyn ja erikoiskasviviljelyyn, ja karjatalouden ylläpitämiä arvokkaita perinnebiotooppeja on alueella vain muutama. Jokilaakson maatalouden vaurautta symboloivat Perniön asemanseudun ja Yliskylän suuret viljasiihot, jotka erottuvat jokilaakson pohjoisosien maisemassa huomattavina maamerkkeinä.

Perniönjoki ja Kiskonjoki ovat tarjonneet edellytykset teollisuudelle jo keskiajalla, jolloin jokien koskikohtiin perustettiin ruukkeja, vasarapajoja ja myllyjä. Latokartanonkoskella on mahdollisesti ollut kruunumylly jo 1300–1400-luvuilla. Myöhemmin koskessa on sijannut useita tullimyllyjä ja vesisaha. Alueen varhainen teollisuuskeskittymä oli keskiaikaisen Pohjankartanon alue, jonka koskissa, Pohjankoskessa ja Hamarinkoskessa, sijaitsi myllyjä ja rautatukomo. Pohjankoskessa ovat toimineet myös saha ja sähkövoimalaitos. Nykyisin alueen vanhoista teollisuusrakennuksista on jäljellä lähinnä rakenteita.

Perniönjokilaakson maisemaan ja toiminnalliseen rakenteeseen on vaikuttanut olennaisesti myös 1800-luvun lopussa valmistunut rautatie. Perniön asema avattiin matkustajakäyttöön vuonna 1899, ja aseman ympärille kasvoi hiljalleen 1900-luvun kuluessa pienmuotoinen kaupan keskittymä. Asemanseutua halkoo edelleen vanhan ilmeensä säilyttänyt kaupparaitti, jonka liikerakennuksista osa on tyhjillään. Henkilöliikenne Perniön asemalla loppui vuonna 1988 ja tavaraliikenne neljä vuotta myöhemmin. Nykyisin Helsinkiä ja Turkuja yhdistävä Rantarata kulkee tunnelissa entisen asemanseudun pohjoispuolella. Maisema-alueen autoliikenne on keskittynyt jokilaaksoa pohjois-eteläsuuntaisesti lävistävälle Tammisaarentielle, jonka ympäristöön on syntynyt uusia taajamatoimintojen alueita.

Maisemakuva

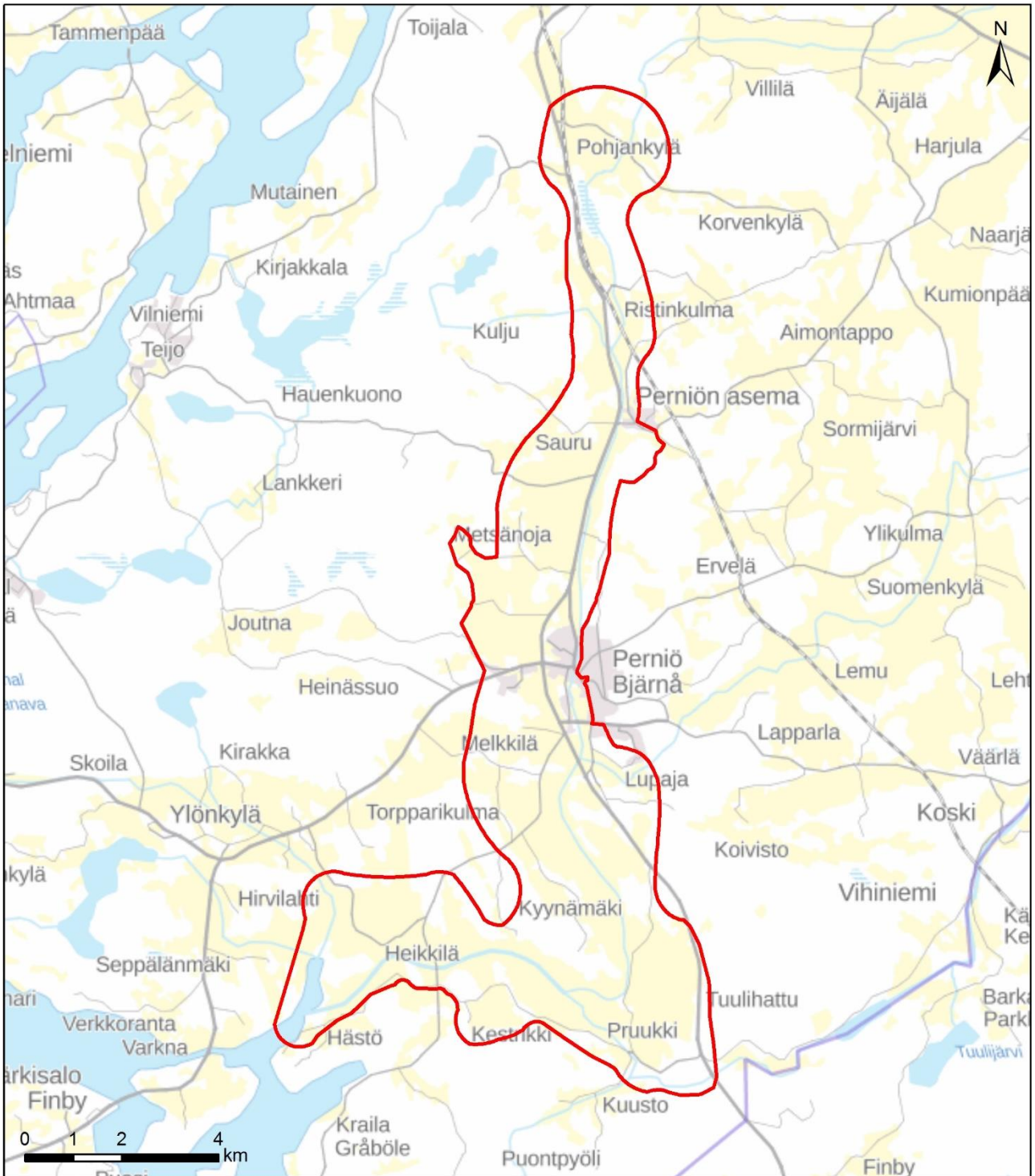
Perniönjokilaakson viljelymaisemat ja kulttuuriympäristö muodostavat edustavan ja monipuolisen kokonaisuuden, jota rikastavat alueen monipuoliset luontokohteet. Alueen peltomaisema on kumpuilevaa ja vaihtelevaa. Jokilaaksoa ympäröivät suhteellisen korkeat selänteet muodostavat maisematilalle luontevan kehyksen. Perniönjoki virtaa maisema-alueen halki matalarantaaisessa uomassaan paikoin lähes näkymättömissä.

Perniön kirkonkylän lähiympäristössä jokilaakso laajenee väljäksi viljelyaukeaksi, jota hallitsevat vuraat talonpoikaistalot, kartanot ja Perniön emäkirkko. Latokartanon rakennusryhmä sijaitsee laajan peltoalueen keskellä Perniönjoen- ja Kiskonjoen välisellä alueella. Latokartanonkoski sekä maisema-alueen pohjoisosassa sijaitseva Pohjankylänkoski ovat niin luonnon- kuin kulttuuriympäristönsäkin puolesta merkittäviä kohteita, joissa on säilynyt merkkejä myös alueen teollisuushistoriasta. Jokilaakson maisemallisia kiintopisteitä ovat vanhojen rakennettujen kulttuuriympäristöjen lisäksi Yliskylän ja Perniön asemanseudun viljavarastot. Perniön kirkonkylä on säilyttänyt maatalousalueen kirkonkylälle ominaisen asunsa uudesta taajamarakentamisesta huolimatta.

Perniön viljelymaisemat

Kunta: Salo

Maakunta: Varsinais-Suomi



 Valtakunnallisesti arvokas maisema-alue 2021

Valtakunnallisesti arvokkaat maisema-alueet: SYKE
Taustakartta: MML/WMTS, 05/2021



Kuva: Tapio Heikkilä

20. Halikonjokilaakson viljelymaisema

Maakunta	Varsinais-Suomi
Kunta	Paimio, Salo
Maisemamaakunta	Lounaismaa
Maisemaseutu	Lounainen viljelyseutu
Pinta-ala	9 146 ha, josta kosteikkoja ja avointa suota: 102 ha maatalousalueita: 4 834 ha metsiä sekä avoimia kankaita ja kalliomaita: 2 993 ha rakennettuja alueita: 847 ha vesialueita: 370 ha

Arviointi

Halikonjokilaakson viljelymaisema on tunnusomaista Lounaisen viljelyseudun kulttuurimaisemaa, jota luonnehtivat runsaat muinaisjäännökset, vauraat maatilat ja vanhat kartanot. Murroslaaksoihin syntynyt Halikonjoki sivu-uomineen muodostaa monipiirteisen ja historiallisen jokilaakson viljelymaiseman, jonka viljelynäkyvät ovat historiallisesti monikerroksisia ja edustavia. Halikonlahden kartanokeskittymä on Suomessa kulttuurihistorialtaan ja maisemiltaan ainutlaatuinen. Maisema-alueella on myös arvokkaita jokitormiin syntyneitä perinnebiotooppeja ja puronvarsilehtoja.

Luonnonpiirteet

Vaskionjoen ja Kuusjoen yhtymäkohdasta alkunsa saava Halikonjoki virtaa mutkitellen syvässä uomassaan loivapiirteisten peltoalueiden halki kohti Halikonlahtea. Joen alajuoksu on uurtunut lohkovajoamaan, jonka jyrkkäpiirteiset kallioalueet muodostavat joen ympärille vuonomaisen ja tasapohjaisen laakson. Jokilaaksoa reunustava maasto on kumpuilevaa, paikoin karuakin. Maisema-alueen eteläosassa kallioperä koostuu lähes kokonaan murren ja ruhjeiden rikkomasta graniitista. Pohjoisessa graniitin rinnalla on kiillegneissiiä. Alueella on paljon arvokkaita kallioalueita.

Maisema-alueen maaperä on pääasiassa entiseen merenpohjaan kerrostunutta savea. Laajoja savikkoja reunustavat paljaksi huuhtoutuneet kalliomaat sekä hiekka- ja moreenimuodostumat. Savimaiden yhteydessä on lajistoltaan arvokkaita hietaisia paahderinteitä. Jokilaakson pohjoisosien selänneillä kasvaa mäntyvoittoisia havumetsiä, eteläosassa puolestaan sekametsiä ja jaloja lehtipuita. Alueella on arvokkaita reheviä lehtokokonaisuuksia, joita on syntynyt sekä jokilaakson pienilmastollisesti edullisille rinteille että Halikonlahden rannoille. Joki- ja purontokojen rinteitä on hyödynnetty pitkään niittyinä. Halikonlahden ympärille perustettujen kartanoiden puistot ovat arvokkaita kulttuurikasvillisuuskohteita.

Halikonjoen varrella on useita koskia, joista osa on padottu. Joen vesimäärä on vähentynyt vuosisatojen kuluessa. Nykyään sen virtaus on Lounais-Suomen vähäisimpiä. Halikonjokilaaksossa virtaavat joet ja purot ovat uurtaneet saviseen maaperään pienipiirteisiä rotkomaisemia, joissa maanvyörymät ja raviinit ovat tavallisia. Rehevän Halikonlahden pohjukassa ja reunoilla on laajoja suistomaita, joiden niityillä ja ruovikkoalueilla viihtyvät muutto- ja pesimälinnut. Maisema-alueen länsiosat kuuluvat pienen Purilanojan valuma-alueeseen. Purilanojan vedet laskevat Halikonlahteen maisema-alueen eteläpuolella.

Kulttuuripiirteet

Halikonjokilaakso on historiallisesti arvokasta aluetta, josta tunnetaan useita esihistoriallisia muinaisjäänneksiä. Alueen vanhimmat muinaisjäänneksöt ovat kivikautisia asuinpaikkoja. Pronssikauden merkittävimpiä jälkiä ovat Viitankruunun ja Tampaltankruunun kookkaat hautaröykkiöt, jotka sijaitsevat Halikonlahden itäranan korkeilla kalliomäillä. Huomattavin rautakautinen muinaisjäänne on Halikonlahden entiseen pohjukkaan muodostuneen Rikalan kauppapaikan vieressä kohoava Rikalan rautakautinen muinaislinna. Linnavuoren lakialueella erottuu 180 metriä pitkä ja kaksi metriä leveä kivivallin pohja. Halikon keskiaikainen kirkko sijaitsee Rikalanmäen ja Kihistenmäen lähellä, Halikonjoen ja keskiaikaisperäisen Suuren Rantatien (Kuninkaantien) risteyskohdassa.

Maisema-alue edustaa kokonaisuudessaan perinteistä, hyvin säilynyttä lounaissuomalaista maaseutumaisemaa, jonka asutus on sijoittunut pääasiassa metsäselänneiden ja -saarekkeiden reunoille. Alueella on runsaasti edustavia kyläkokonaisuuksia, hyvin hoidettuja pihapiirejä sekä 1800-luvun lopun ja 1900-luvun alun rakennuskantaa. Jokilaakson keskivertomaisemasta poikkeava selvimmin metsätalouden ja vanhan sahateollisuuden muokkaama Vaskio maisema-alueen pohjoisosissa. Maisema-alueen maatalous perustuu ennen kaikkea kasvinviljelyyn. Vielä 200 vuotta sitten lähes kaikki jokivarren rinteet ovat olleet niittyinä, sillä jyrkkien ja sortumaherkkien rinteiden viljelykäyttö on ollut vaikeaa. Niittyjä on otettu viljelyyn 1800-luvun lopulta alkaen, ja nykyisin lähes kaikki alueen savi- ja hieta-alat on raivattu pelloiksi. Jokitörmässä on säilynyt kuitenkin joitakin arvokkaita perinnebiotooppeja.

Halikonlahtea ympäröivää kulttuuriympäristöä hallitsee kolme huomattavaa kartanoa, Joensuu, Viurila ja Vuorentaka. Vuorentaka on ollut todennäköisesti asuttuna jo 1300-luvulla, ja kartanon päärakennus oli yksi Suomen harvoista keskiajalla rakennetuista ylhäisaateliston kivilinnoista. Rakennuksen nykyinen ulkoasu on 1850-luvulta. Viurilan kartano on ollut alkujaan keskiaikainen rälssisäteri. Sen nykyinen uusklassinen rakennuskanta on rakennettu 1800-luvun alkupuolella, jolloin kartano kuului Armfelt-suvulle. Myös Joensuu on vanha rälssisäteri, jossa on ollut kivinen päärakennus jo 1500-luvulla. Kartanon pihapiiri on suunniteltu suurilta osin 1700- ja 1800-luvuilla, jolloin tilan nykyinen päärakennus ja yhtenäinen tiilisten talousrakennusten ryhmä on rakennettu. Joensuun viljelykset ulottuvat etelässä merenrantaan ja pohjoisessa aina Halikon kirkolle saakka. Viljelysten läpi johtaa 1800-luvulla perustettu, yli kaksi kilometriä pitkä suora koivukuja kartanolta Halikon kirkolle.

Maisema-alue halkoo Suuri Rantatie, joka on säilyttänyt viljelyalojen ja kalliomaiden saumakohdassa mutkittelevan vanhan linjauksensa varsin hyvin. Väylän historiasta kertovat muun muassa vanhaan pappilan torppaan perustettu Trömperin kestikievari sekä vanhaan siltapaikkaan 1860-luvulla rakennettu puurakenteinen museosilta. Maisema-alueen etelä- ja pohjoisosia erottavat toisistaan seututie 110 sekä Helsinki–Turku-

moottoritie, jotka kulkevat suoralinjaisesti viljelymaisemien läpi. Rantarata Helsingistä Turkuun myötäilee maisema-alueen länsiosissa Suuren Rantatien linjaa. Halikonjokilaaksossa Halikon ja Salon ympäristössä sekä Märynummen taajamien tuntumassa uudisrakentaminen on rikkonut viljelymaiseman perinteistä rakennetta.

Maisemakuva

Halikonjokilaakson viljelymaisema ulottuu laajojen viljelmien ja kosteikkoalueiden ympäröimältä Halikonlahdelta luoteeseen, jossa maisema-alueen rajausta seurailee Halikon- ja Purilanjoen repaleisia laaksoja. Halikonjoki on kaivanut savimaahan mutkittelleen, paikoin syvän uoman, jonka reunat ovat erittäin herkkiä maaperäeroosiolle. Loivasti kumpuilevia peltoalueita reunustavat metsäiset, korkeimmillaan 90 metriä merenpinnan yläpuolelle kohoavat kallioalueet, joita luonnehtivat monet murroslaaksot.

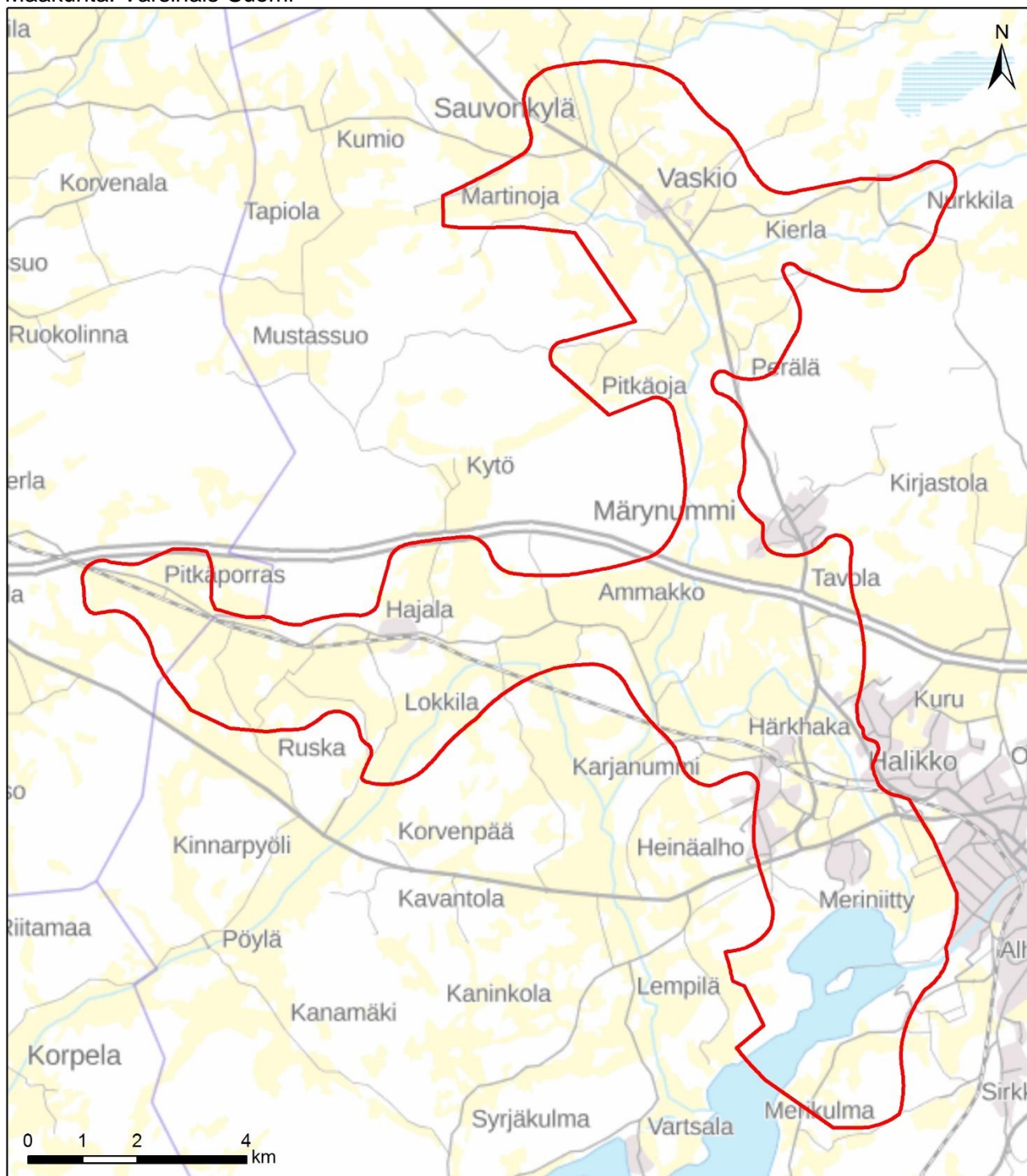
Jokilaakson kulttuurimaisemaa leimaavat kartanomiljööt ja perinteinen, yleisilmeeltään hyvin säilynyt maaseutu-asutus. Halikonlahden pohjukkaan syntynyt kartanokeskittymä on erityisen edustava laajojen viljelysten, puukujanteiden ja puistoalueiden luonnehtima kokonaisuus, johon kuuluneista vanhoista viljelyaloista osa on muutettu golf-kentäksi. Maisema-alueella aukeaa lukuisia edustavia ja avaria viljelynäkyymiä, joita jyrkät jokitörmät ja vanhat tilakeskukset rikastavat. Halikonjoen ja sen sivujoen laaksoissa sijaitsee vanhoja rinnelaitumia.

Halikonjokilaakso on vanha liikenteellinen solmukohta, jota halkovat useat pitkäaikaiset väylät. Murroslinjojen ja jokilaaksojen verkostoa myötäilevät paikallistiet sekä vanhat rannikon-suuntaiset tielinjaukset ovat sopeutuneet maiseman suurlinjoihin harmonisesti. Jokilaakson kohtisuorasti halkaisevat uudet tielinjaukset sekä taajama-alueiden uudisrakentaminen ovat paikoin ristiriidassa maiseman perinteisen rakenteen kanssa. Uusilta teiltä avautuu pitkiä näkyymiä maisema-alueelle. Halikon Kärävuoren huipulla sijaitsee Halikon maamerkki, 1970-luvun lopulla rakennettu yli 20 metriä korkea vesitorni, jonka ulkoasu on muokattu 1990-luvulla linna-aiseksi.

Halikonjokilaakson viljelymaisema

Kunta: Paimio, Salo

Maakunta: Varsinais-Suomi



 Valtakunnallisesti arvokas maisema-alue 2021

Valtakunnallisesti arvokkaat maisema-alueet: SYKE
Taustakartta: MML/WMTS, 05/2021



Kuva: Tapio Heikkilä

21. Uskelanjokilaakson viljelymaisema

Maakunta	Varsinais-Suomi
Kunta	Salo
Maisemamaakunta	Lounaismaa
Maisemaseutu	Lounainen viljelyseutu
Pinta-ala	6 828 ha, josta kosteikkoja ja avointa suota: 2 ha maatalousalueita: 4 217 ha metsiä sekä avoimia kankaita ja kalliomaita: 1 976 ha rakennettuja alueita: 579 ha vesialueita: 54 ha

Arviointi

Uskelanjokilaakson maisema-alue on edustava esimerkki Lounaisen viljelyseudun viljavista peltomaisemista, jotka ovat syntyneet muinaisen merenpohjan savimaille. Uskelanjokilaakson kulttuuriympäristön arvokohteita ovat vanhat asuinpaikat ja kalmistot, muinaislinnat, kirkot, vauraat maatilat ja kartanot, maaston muotoja noudatteleva vanha tiestö sekä hyvin säilynyt perinteinen maaseutuasutus. Alueen laaja, avara viljelymaisema muodostaa hallitun kokonaisuuden, jossa näkymät ovat pitkiä. Jokitörmien maisemallisesti edustavat laidunniityt ovat sekä lajistoltaan että geomorfologialtaan arvokkaita.

Luonnonpiirteet

Uskelanjokilaakson viljelymaisema ulottuu Salon taajamasta koilliseen Uskelanjokilaakson latva-alueille saakka. Jokilaakson laajat peltoalat on raivattu muinaiseen merenpohjaan kerrostuneille paksuille savimaille. Savikkoja reunustavat jyrkkäpiirteiset kalliomäet, joiden rinteillä ja lakialueilla vuorottelevat graniittiset kalliopaljastumat ja kuivan mäntykankaan peittämät moreenimaat. Kallioselänteet nousevat keskimäärin noin 60 metrin korkeuteen merenpinnan yläpuolelle. Yli 80 metriin merenpinnan yläpuolelle kohoava Roomion mäki Isokylässä on arvokkaaksi moreenimuodostumaksi määritelty drumliini.

Uskelanjoki saa alkunsa Rekijoen, Terttilänjoen ja Hitolanjoen yhtymäkohdasta. Joki on uurtanut loivasti kumpuilevaan savikkolaaksoon syvän uoman, jonka reunatörmät kohoavat joen yläjuoksulla peräti 20–30 metrin korkeuteen. Uskelanjoen jyrkät rinteet ovat herkkiä pengervyörymille, joiden seurauksena jokivarressa sekä joen monien sivujokien ja -purojen törmissä näkyy runsaasti raviineja ja vieremäärpia. Runsaan kiintoaineskuorman ruskeaksi värjäämään Uskelanjokeen nousee luontainen meritaimenkanta.

Uskelanjokilaakson viljelymaisema on kasvillisuudeltaan suhteellisen yksipuolinen peltojen ja kuivien mäntykankaiden hallitsema maisema-alue. Jokien ja purojen hieta- ja hiesupitoiset töyräät ovat kuitenkin luonnonpiirteiltään monimuotoisia kohteita, joille on muodostunut arvokkaita rinnenniittyjä. Vaihtelua alueen kasvillisuuteen tuovat myös muutamat lehdot, joista etenkin Veitakkalan Linnavuoren pähkinäpensaslehto on lajistoltaan arvokas.

Kulttuuripiirteet

Uskelanjokilaakso on Suomen maanviljelyksen ja kaupankäynnin varhaista ydinaluetta. Alueen asutuksen syntyyn ovat vaikuttaneet jokien tarjoamat liikenneyhteydet mereltä sisämaahan sekä edulliset viljelyolot. Uskelanjoen länsipuolella on maisemallisesti merkittävä rautakautinen muinaislinna, Veitakkalan linnamäki, jonka eteläpuolelta tunnetaan rautakaudelle ajoittuvia kalmistoja ja asuinpaikka. Myös Ketohaassa on runsaasti rautakautisia muinaisjäännöksiä, kuten hautaröykkiöitä ja asuinpaikka. Lisäksi Uskelanjokilaaksossa on yksittäisiä kivi- ja pronssikautisia asuinpaikkoja.

Uskela on Suomen vanhimpia kirkollisesti järjestäytyneitä alueita. Uskelanjoen partaalla, Isonkylän kalmiston lähellä oli kirkko ilmeisesti jo ennen 1300-lukua. Uskelan vanha emäkirkko sijaitsi Uskelanjoen ja pienen Asolanojan yhtymäkohdan pohjoispuolella vuoteen 1825 saakka. Maanvyörymän tuhoaman kirkon paikalla on säilynyt vuonna 1749 rakennettu kellotapuli. Emäkirkon pohjoispuolella sijaitseva Pertteli sai kappelinoikeudet 1400-luvulla, jolloin Perttelin Pyhälle Bartolomeukselle nimetty kivikirkko rakennettiin Kaivololan kauppapaikan kupeeseen. Uskelan nykyinen, 1830-luvulla rakennettu kirkko sijaitsee Salon kaupungin keskellä.

Maisema-alueella on runsaasti 1800-luvulta periytyvää rakennusperintöä, joka sijaitsee perinteisen asutuskenteen mukaisesti metsäselänteiden ja peltoalueen saumakohdassa. Keskiajalla perustettu Inkeren kartano on Perttelin vanhimpia edelleen maataloustoiminnassa olevia maatiloja. Maatalous on säilynyt Uskelanjokilaakson ensisijaisena elinkeinona. Joillakin tiloilla on erikoistuttu tiettyihin viljelykasveihin, mutta myös puutarhanhoito ja hedelmätarhat ovat Uskelanjokilaaksossa yleisiä. Laiduntamisen synnyttämät perinnebiotoopit ovat kasvaneet osin umpeen karjatalouden vähentyessä, mutta jokitörmissä on vielä useita arvokkaita laidunmaita ja niittyjä. Parhaiten säilyneitä perinnebiotooppeja jokilaaksossa ovat valtakunnallisesti arvokkaat Kuivakosken niitty ja Ylijoen laidun.

Uskelanjokilaaksoa halkovat monet merkittävät tielinjat. Hiidentie on kulkenut Uskelanjokilaaksosta Vanajan Hämeeseen mahdollisesti jo rautakaudella. Hiidentien tuntumassa sijaitsee Veitakkalan kartano, jonka puinen päärakennus ja talousrakennukset muodostavat edustavan kulttuuriympäristökokonaisuuden yhdessä Veitakkalan linnavuoren kanssa. Maisema-alueen tuntumassa kulkee myös keskiajalta periytyvä Suuri Rantatie (Kuninkaantie). Salon taajaman pohjoispuolella maisema-alueen lävistää Helsinki–Turku-moottoritie, jonka eteläpuolella alueen maisema on taajamavaikutteista. Uutta rakentamista on myös Perttelissä. Taajama-alueiden läheisyys ja hyvät liikenneyhteydet ovat lisänneet Uskelanjokilaakson merkitystä ulkoilu-, melonta- ja patikointialueena.

Maisemakuva

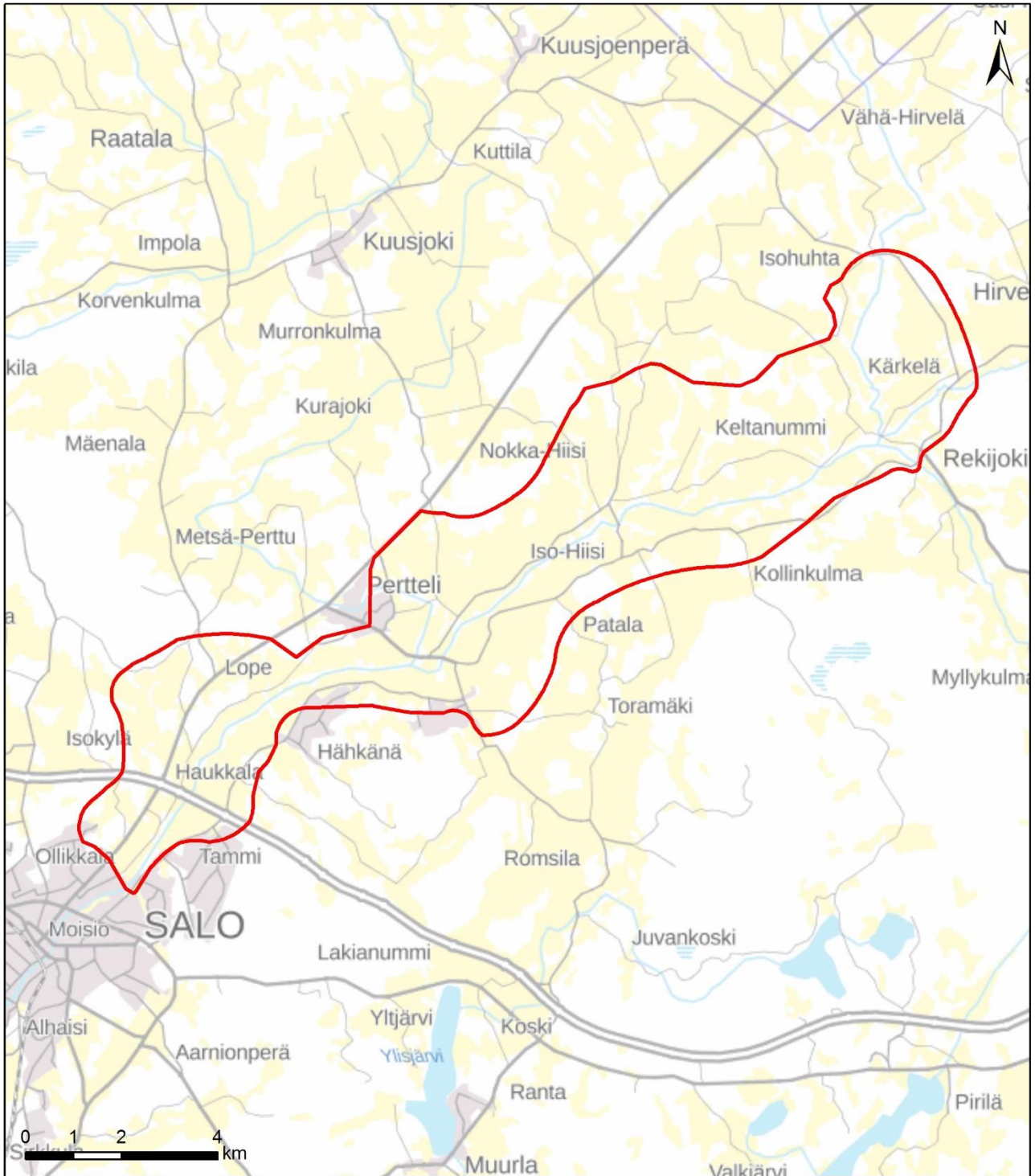
Uskelanjokilaakson maisemakuva muodostuu alavista viljelyalueista, niitä reunustavista ja paikoin niiden keskeltä nousevista metsäisistä kalliokummuista sekä syvässä uomassaan kulkevasta joesta. Kumpuilevien savikopeltojen keskellä mutkittelevan Uskelanjoen ja sen sivujokien törmät ovat jyrkkiä ja niillä on paljon viere-mäjälkiä. Peltoalueita reunustavat metsäiset kallio- ja moreenimäet, jotka näkyvät kauas avarassa maisemassa. Veitakkalan muinaislinnan laelta avautuu näkymä yli koko Uskelanjoen viljelyalueen.

Historiallisesti monikerroksista kulttuurimaisemaa leimaavat laajat peltoaukeat ja laakson rinteille miltei nauhamaisesti ryhmittyneet vanhat maatalouskylät. Alueen historiallisesta asemasta kaupankäynnin keskuksena ja maanviljelyksen ydinalueena kertovat maisemallisesti keskeisillä paikoilla sijaitsevat kirkot, kartanot ja vauraat maatilat hyvin säilyneine pihapiireineen. Taajamien liepeillä uudet omakoti- ja kerrostalot, liikerakennukset ja teollisuushallit poikkeavat maiseman perinteisestä rakenteesta. Aluetta halkovalta Helsinki–Turku-moottoritietä aukeaa pitkiä näkymiä viljelysten yli.

Uskelanjokilaakson viljelymaisema

Kunta: Salo

Maakunta: Varsinais-Suomi



 Valtakunnallisesti arvokas maisema-alue 2021

Valtakunnallisesti arvokkaat maisema-alueet: SYKE
Taustakartta: MML/WMTS, 05/2021



Kuva: Nina Ahola, Jurmo, Saarisomeri/Skärgårdshavet

VAMA 2021

Ympäristöministeriö / Miljöministeriet
Suomen ympäristökeskus / Finlands miljöcentral